

PLÁN ČINNOSTI PRO ROK 2015



ÚVOD

- Název organizace: Domov Korýtko, příspěvková organizace**
sídlem: Petruškova 2936/6, Ostrava – Zábřeh, PSČ 700 30
IČ: 70 63 18 67 DIČ: není plátcem DPH
kontakt: tel: 596 761 640 fax: 596 761 644
e-mail: reditel@domovkorytko.cz www.domovkorytko.cz
bankovní spojení: Komerční banka, a.s., pobočka Ostrava
číslo účtu: 14022761/0100
- Druhy poskytovaných sociálních služeb** ve smyslu zákona č. 108/2006 Sb., o sociálních službách, včetně kapacity:
 - domov pro seniory** /dále jen “DS“/ – s kapacitou **226 míst** - registrace k 1.10.2007 rozhodnutím Krajského úřadu Moravskoslezského kraje č.j. 102722/2007, identifikátor služby: 4859242
střediska služby: B2, B3, B4, C1, C2, C3
 - domov se zvláštním režimem** /dále jen „DZR“/ – s kapacitou **33 míst** - registrace k 1.10.2007 rozhodnutím Krajského úřadu Moravskoslezského kraje č.j. 102722/2007, identifikátor služby: 3412464
středisko služby: C4

Kapacita zařízení celkem:

259 míst

3. Počet zaměstnanců celkem a dle kategorií v jednotlivých službách

Počet zaměstnanců Domova Korýtko, příspěvkové organizace k datu 1.1.2015 dle organizačního členění – **170 zaměstnanců** – viz Příloha č. 1 (stejný počet od 1.11.2014).

Personální zajištění soc. služby – domov pro seniory, včetně organizačního schématu, je zachyceno v Příloze č. 2 tohoto plánu činnosti.

Personální zajištění soc. služby – domov se zvláštním režimem, včetně organizačního schématu, je zachyceno v Příloze č. 3 tohoto plánu činnosti.

4. Sazebník úhrad za ubytování a stravování, včetně fakultativních služeb účinný od 1.2.2015 – je Přílohou č. 4 tohoto plánu činnosti.

A) ZABEZPEČENÍ PROVOZU

1. Předpokládaný rozpočet pro rok 2015, včetně zdrojů financování pro jednotlivé služby

Schválený rozpočet pro rok 2015 dle materiálu SMO, magistrátu, „Schválený rozpočet pro rok 2015“:

Domov Korýtko, Příspěvková organizace příspěvková organizace org.38 v tis. Kč	1	2	3
	rozčlenění návrhu dle reg. vané služby k 1.1.2015		návrh celk. k 1.1.2015
	§ 4350 DS	§ 4357 DZR	Celkem
Náklady (N)	65759	12493	78252
z toho:			
Osobní	40 701	8 824	49 525
Ostatní	23159	3336	26495
Účelové	0	0	0
odpisy mov.maj.svěřený	1 102	195	1 297
odpisy mov. majetek vlastní	18	0	18
odpisy nem.majetek	779	138	917
vlastní výnosy (V)	45 797	7 758	53 555
z toho:			
a) úhrady klienti (pobyt strava)	21 500	2 750	24 250
b)příjmy za péči	20 500	4 100	24 600
c)od zdrav. poj.	2 500	750	3 250
d)ostatní	500	20	520
e)odpisy	797	138	935
oček. státní dotace(O)	9 000	1 940	10 940
neinv. přisp. SMO=N-V-O	10962	2795	13757
z toho:			
na provoz	9860	2600	12460
Účelový	0	0	0
na odpisy mov. maj.svěřeného	1 102	195	1 297

Výsledky dotačního řízení pro rok 2015 nebyly doposud zveřejněny.

2. Plán nejdůležitějších provozních akcí v roce 2015, včetně zdrojů financování

2.1 Investice (u obou soc. služeb)

Z investičního fondu, popř. externích zdrojů, plánuje organizace pořízení HIM dle potřeb organizace (průmyslová pračka, žehlící lis, konvektomat, kráječ chleba, další vybavení kuchyně a prádelny, vybavení středisek dle jejich potřeb – zvedáky, atd.)

průběžně 2015

2.2 Nákupy (u obou soc. služeb)

Z provozních prostředků organizace, popř. externích zdrojů, budou pořízeny antidekubitní pěnové matrace, ochranné polstrování postranic, povlečení, závěsy, záclony, ubrusy, nádoby, madla, oboustranné zámky na pokoje uživatel, plastové židle, atd.

průběžně 2015

2.3 Opravy (u obou soc. služeb)

Oprava koupelen v budově C – havarijní stav a oprava koupelen personálu; výměna podlahových krytin na pokojích uživatel; výměna protipožárních dveří, oprava stropu v chodbě suterénu, malování středisek služeb, oprava střechy nad budovou A, aj.

3. Úsporná opatření

Pokračování v systému sdružených nákupů s cílem úspory nákladů.

průběžně 2015

4. Využívání dotačních titulů

Podávání projektů dle aktuálních výzev /Nadace OKD, VDV, aj./

průběžně 2015

5. Vedlejší hospodářská činnost Domova Korýtko, příspěvkové organizace:

V souladu se zřizovací listinou organizace provozuje pronájem nebytových prostor bez poskytování jiných než základních služeb; ohlašovací řemeslnou - hostinskou činnost, ohlašovací vázanou - masérské, rekondiční a regenerační služby, ohlašovací volné - vydavatelské činnosti, polygrafická výroba, knihařské a kopírovací práce, velkoobchod a maloobchod a praní pro domácnost, žehlení, opravy a údržba oděvů, bytového textilu a osobního zboží

Předpoklad nákladů, výnosů a zisku z vedlejší hospodářské činnosti v roce 2015 (vzhledem ke skutečnosti roku 2014):

<i>náklady</i>	<i>výnosy</i>	<i>zisk</i>
<i>480 tis. Kč</i>	<i>640 tis. Kč</i>	<i>160 tis. Kč</i>

B) NAPLŇOVÁNÍ HLAVNÍCH CÍLŮ ORGANIZACE/NAPLŇOVÁNÍ PODMÍNEK ZÁKONA O SOCIÁLNÍCH SLUŽBÁCH

1. Humanizace zařízení - snížení kapacity

- Pokračování v postupné změně třílůžkových pokojů v budově C na dvoulůžkové – pokračování ve snižování kapacity zařízení celkem o 2 místa, z toho o 1 místo v domově pro seniory a 1 místo v domově se zvláštním režimem. Změny budou prováděny v době ukončení pobytu některého z uživatelů třílůžkového pokoje /pozn. úkol trvá z předchozích plánů činnosti; změny lze provést pouze při ukončení smlouvy o poskytování soc. služby nebo v případě smrti uživatele/. Výpadky příjmů od uživatelů pokryje příspěvková organizace z vlastních zdrojů.

při ukončení pobytu 1 uživatele na třílůžkovém pokoji
průběžně 2015

2. Kvalitativní a kvantitativní zlepšení obou soc. služeb

Stanovené oblasti zájmu pro rok 2015:

- a) Uplatnění oprávněných zájmů osob a návaznost na oblast ochrany práv osob a možných střetů zájmů;
- b) Dokončení naplnění kritéria 15a) vyhl. č. 505/2006 Sb., a to vzhledem k předdefinovaným veřejným závazkům jednotlivých služeb a individuálním cílům uživatelů služeb (viz vyhodnocení IP);
- c) Individuální plánování, a to vyhodnocení naplánovaného průběhu poskytování sociální služby a následné zohlednění vzhledem ke kvalitě poskytované sociální služby;
- d) Jednání se zájemci o sociální služby, a to upřesnění kritérií přijetí a zohlednění specifických potřeb stávajících uživatelů služby (viz vyhodnocení IP);
- e) Návaznost poskytované sociální služby na další dostupné zdroje, a to v rámci zohlednění výstupů z IP, tj. konkrétních kroků, kdy poskytovatel vytváří příležitosti pro využití běžných zdrojů, zprostředkovává uživateli dle jeho specifických potřeb další služby a podporuje uživatele v kontaktech a vztazích s přirozeným sociálním prostředím.

Očekávané výstupy u sledovaných oblastí: reálná potřebnost (nezbytnost) a srozumitelnost metodiky pro pracovníky i pro uživatele služby, praktičnost, provázanost, bezpečí (důkazy z hlediska poskytovatele), zvyšování kompetencí pracovníků, podpora týmové práce,...

Úkoly organizace v návaznosti na stanovené oblasti zájmu:

- Stanovení **povinností a výstupů sociálních pracovníků a vedoucích služeb** ke stanoveným oblastem; **Upřesnění postupů a pravidel pro pracovníky v přímé péči** s důrazem na limitní metodiku, srozumitelnost a role pracovníků v týmu, včetně metodické podpory sociálních pracovníků jednotlivých středisek.
průběžně 2015
- **Systém průběžného hodnocení a kontroly:** Doplnění systému o průběžné zhodnocení naplňování cílů a zásad poskytované služby a osobních cílů uživatelů služby (viz výstupy z IP).
průběžně 2015
výstupy zhodnotit k 30. 6. 2015 a k 31. 12. 2015
- **Revize metodických postupů, důkazních prvků, vzhledem k povinnostem poskytovatele, zajištění základních činností poskytovatele** dle vybraných oblastí vzhledem k upravené metodice inspekcí sociálních služeb.
k 1. 4. 2015, k 1. 6. 2015, k 1. 9. 2015 a dále průběžně 2015
- **Konzultace, schůzky a metodická setkání** nad sledovanými oblastmi (viz výše)
dle potřeb vedoucích, min. 1x za 6 týdnů
- **Supervize týmů jednotlivých středisek**, včetně vedoucích pracovníků, a **individuální supervize** vedoucích středisek a úseků.
dle potřeb středisek a vedoucích
- **Případové diskuse**
Sjednávají a otevírají klíčoví pracovníci, sociální pracovníci a vedoucí služeb na základě identifikovaných potřeb jak uživatelů služeb, tak pracovníků týmů.
dle potřeb
- Ve spolupráci s Dobrovolnickým centrem Adra Ostrava organizace supervize pro dobrovolníky.
2x ročně

- Ve spolupráci s Dobrovolnickým centrem Adra Ostrava organizace **školení pro nové dobrovolníky**. 1x ročně
- **Schůzka pracovníků středisek s uživateli středisek a rod. příslušníky** /náměty, podněty ke zvyšování kvality poskytované soc. služby, zapojení rod. příslušníků do naplňování osobních cílů uživatel, do společenských aktivit, podpora kontaktu uživatele s rodinou/. 2x ročně
- **Anketa spokojenosti** uživatelů služby. 1x ročně
- **Změna způsobu, rozsahu a využití jednotlivých terapií** uplatňovaných ve službách /canisterapie, bazální stimulace, muzikoterapie, procvičování paměti, taneční terapie, reminiscenční terapie, ergoterapie, atd./ **vzhledem k individuálně určeným specifickým potřebám uživatelů služeb** (viz vyhodnocení IP + individuální pohovory s uživateli k potřebám, očekáváním a osobním cílům uživatelů, k vyhodnocení a plánování průběhu poskytované sociální služby); terapie budou individualizovány co do času, rozsahu a intenzity a také budou **přeneseny do soukromí jednotlivých uživatelů**, jejichž zdravotní stav a specifické potřeby vyžadují individuální péči (terapie na pokojích, využití vlastních předmětů uživatelů, vzpomínkových předmětů, individuální muzikoterapie, apod.).

Uživatelům služeb budou nabídnuty vždy tyto aktivity:

Stimulace smyslů, které jsou zachovány, u imobilních uživatel.

Somatická stimulace u uživatelů s kombinovaným postižením smyslů, ke které bude mimo jiné sloužit i zakoupené koupací lůžko.

Zvuková bazální stimulace za účelem udržení pozornosti a aktivizace nemotivovaných uživatelů služby - poslech zvukové knihovny (knih, příběhů, pohádek,...)

průběžně 2015

- **Změna nabídky, rozsahu a četnosti společensko-kulturních akcí a výletů** vzhledem k individuálně určeným specifickým potřebám uživatelů služby - viz vyhodnocení individuálních plánů a přehled plánovaných akcí na jednotlivých střediscích /návštěvy komunitního centra pro seniory Gabriel a využití jeho kulturních akcí a aktivit, spolupráce s Denním stacionářem města Havířov, spolupráce s Církevní konzervatoří Opava, aj./
- průběžně 2015
- **Změna nabídky, rozsahu a četnosti navazující spolupráce se stávajícími partnery** (farnost Ostrava – Zábřeh, Fórum dárců – firemní dobrovolnictví, Adra, ArcellorMittal, GE Money Bank, MP Ostrava, HZS Ostrava – Zábřeh, Gymnázium Olgy Havlové, Lidová konzervatoř, základní školy, střední školy, vysoké školy a vyšší odborné školy (praxe)...) **dle individuálně určených specifických potřeb uživatelů služeb**.

průběžně 2015
viz vyhodnocení IP

C) LIDSKÉ ZDROJE

- **Vzdělávání zaměstnanců** bude probíhat **v souladu s osobními plány rozvoje** a potřebami uživatelů služeb a organizace tak, aby byl naplněn povinný fond vzdělávání (24 hod./rok). Vedle školení budou mít zaměstnanci nadále možnost **samostudia odborné literatury, studia na odborných školách, stáží v jiných zařízeních soc. služeb**. **Vzdělávání vedoucích středisek** bude probíhat **dle příkazu ředitele č. 2/2014**, Plány osobního rozvoje vedoucích středisek a VÚOSS, aktualizovaného pro rok 2015.

Vzdělávání sociálních pracovníků bude probíhat dle zákona o sociálních službách a **dle příkazu ředitele č. 3/2014**, Rámcový plán osobního rozvoje pro sociální pracovníky. Každý sociální pracovník bude mít tak zpracován Individuální plán osobního rozvoje pro rok 2015.

průběžně 2015

▪ **Hodnocení zaměstnanců:**

V roce 2015 proběhne **pravidelné hodnocení pracovníků v sociálních službách** na základě organizací stanovených kritérií pro určení platového tarifu a kritérií pro osobní příplatek (v souladu s § 6 nařízení vlády č. 224/2014 Sb., kterým se mění nařízení vlády č. 564/2006 Sb., o platových poměrech zaměstnanců ve veř. službách a správě).

U sociálních pracovníků budou stanovená kritéria hodnocení sloužit pouze k **posouzení výše osobního příplatku** s ohledem na shora cit. nařízení vlády č. 224/2014 Sb. a změnu § 6, kterým byla organizace „donucena“ zrušit u některých zaměstnanců zvláštní způsob určení platového tarifu a zařadit je do jiného (vyššího) platového tarifu.

1x ročně

- Střediska se zaměří na **upevňování, zpřesňování a případnou limitaci jednotlivých pracovních pozic** (SP, PSS, VS, SZP); soustředí se na nezbytný přenos informací o uživatelské službě, identifikaci potřeb, volbu individuální podpory až péče jednotlivých uživatelů.

průběžně 2015

vyhodnocení v rámci workshopů - min 2x ročně

▪ **Zaměstnávání osob se zdravotním postižením**

V organizaci nadále **zaměstnávat osoby se zdravotním postižením v zákonem stanovené míře**; volná a vhodná pracovní místa nabízet především klientům příspěvkové organizace SMO Čtyřlístek.

průběžně 2015

D) ZABEZPEČENÍ VNITŘNÍHO KONTROLNÍHO SYSTÉMU ORGANIZACE

- **Vnitřní kontrolní systém**, včetně plánu kontrol je **upraven směrnicí ředitele č. 12/2014**, účinné od 1.10.2014. Nedílnou součástí směrnice jsou: Příloha č. 1 - Metodický pokyn pro stanovení kritérií hospodárnosti, efektivnosti a účelnosti, Příloha č. 2 - Plán kontrol, Příloha č. 3 - Seznam pracovníků odpovědných za ověřování hospodářských operací, včetně podpisových vzorů /od 1.10.2014/, Příloha č. 4 - Rejstříky smluv a objednávek, Příloha č. 5 - Rizika v činnosti příspěvkové organizace, Příloha č. 6 - Vzor limitovaných příslibů.

Kontrolní činnost bude prováděna **v souladu s touto směrnicí** a písemně dokumentována. Zjištěné nedostatky budou evidovány, neprodleně projednány a přijata nápravná opatření.

Vnitřní kontrolní systém bude také **doplňován nebo upravován k doporučením kontrolních orgánů** tak, aby byl přiměřený a dostatečně účinný.

průběžně 2015

- Vedoucími pracovníky bude provedena **analýza řízení rizik**.

únor 2015

E) ROZVOJOVÉ CÍLE NA OBDOBÍ NÁSLEDUJÍCÍCH DVOU LET V JEDNOTLIVÝCH SLUŽBÁCH

1. Investice s dopadem na transformační a humanizační záměry /týkající se obou soc. služeb/

Rekonstrukce domova

2016 – ???

Rozhodnutí Rady města jsou a budou zveřejňována na webových stránkách města Ostravy.

Poznámka domova k rekonstrukci:

V závislosti na době rekonstrukce bude organizace žádat o účelové neinvestiční a další příspěvky na úhradu nákladů spojených s(e): úschovou a ostrahou stávajícího DHIM a HIM (nebude-li možné uschovat v organizaci), posílením počtu zaměstnanců zajišťujících organizaci, případnými přesuny uživatelů, materiálu, potravin ... poskytováním péče během rekonstrukce...

V závislosti na předpokládaném termínu dokončení rekonstrukce bude zpracována ze strany Domova Korýtko, příspěvkové organizace ekonomická rozvaha (propočtení celkových nákladů, výnosů, atd.), která bude obsahovat i návrh na navýšení počtu zaměstnanců. Tato rozvaha bude předložena k posouzení odvětvovému odboru v termínu, který bude respektovat termíny sestavování návrhu rozpočtu SMO na daný rok.

Poznámka Odboru soc. věcí, zdravotnictví a vzdělanosti k rekonstrukci domova:

"Ve schváleném kapitálovém rozpočtu SMO (odbor investiční) pro rok 2015 je na akci rek. Korýtko vyčleněno 1 214 tis. Kč na případné doplnění dokumentace, na r. 2016 je plánováno 80 000 tis. Kč, na r. 2017 pak 10 000 tis. Kč."

2. Zvyšování kvality u obou soc. služeb

- V rámci podpory, týmových porad, případových diskusí, schůzek týmů k jednotlivým uživatelům služby, popř. ke konkrétním problematickým situacím, podporovat pracovníky služby ve vstřícném, empatickém a individuálním přístupu k uživatelům služby, **upevňovat schopnosti a dovednosti pracovníků v přímé práci** a následném zhodnocení a doložení ("oddůkazování") práce, a vytvářet podmínky pro to, aby pracovníci služby měli k dispozici **jasné, srozumitelné a podpůrné metodiky a postupy**.

U Domova pro seniory:

- **Ověřit a dále upravovat** dle specifických individuálně zjištěných potřeb uživatelů služby (viz vyhodnocení IP) **předefinované dlouhodobé cíle služby** Domov pro seniory, ověřit a vytvářet podmínky pro uplatnění oprávněných práv a zájmů osob.

U Domova se zvláštním režimem:

- **Upřesnit a doplnit způsob poskytování sociální služby** u služby Domov se zvláštním režimem, a to **v části popisu režimových opatření**, která jsou při poskytování sociální služby uzpůsobena specifickým potřebám stávajících uživatelů.
- **Ověřit a dále upravovat stanovené dlouhodobé cíle poskytované služby** dle specifických individuálně zjištěných potřeb uživatelů služby (viz vyhodnocení IP) a vytvářet podmínky pro uplatnění oprávněných práv a zájmů osob.

2016 – 2018

3. Zaměstnávání osob se zdravotním postižením

- V organizaci zaměstnávat osoby se zdravotním postižením především z příspěvkové organizace Čtyřlístek v zákonem stanovené míře.

trvalý příkaz OSVZV

E) RŮZNÉ

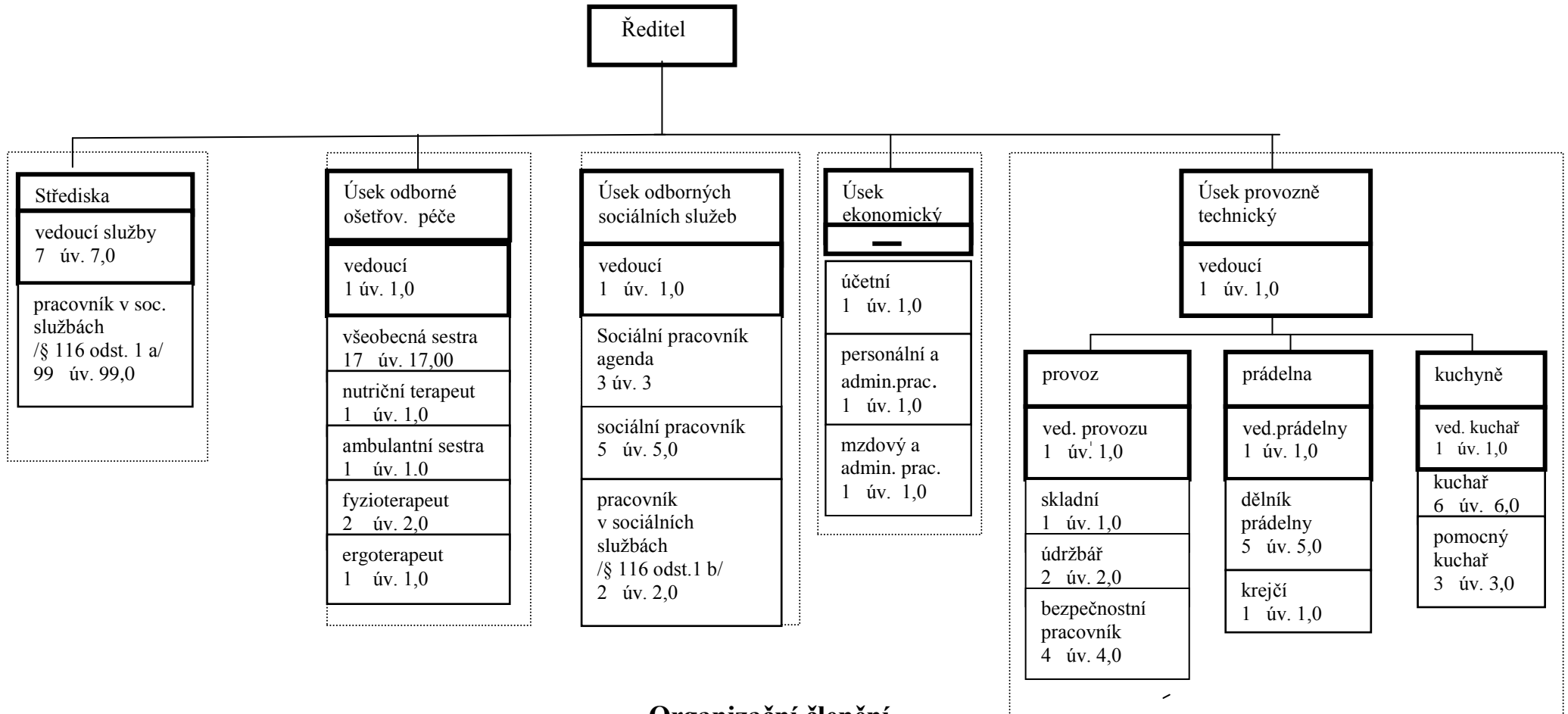
- **Oslava 30. výročí Domova Korýtko, příspěvkové organizace** – uskuteční se v rámci každoroční pouti.

1. pol. 2015

Příloha k plánu činnosti:

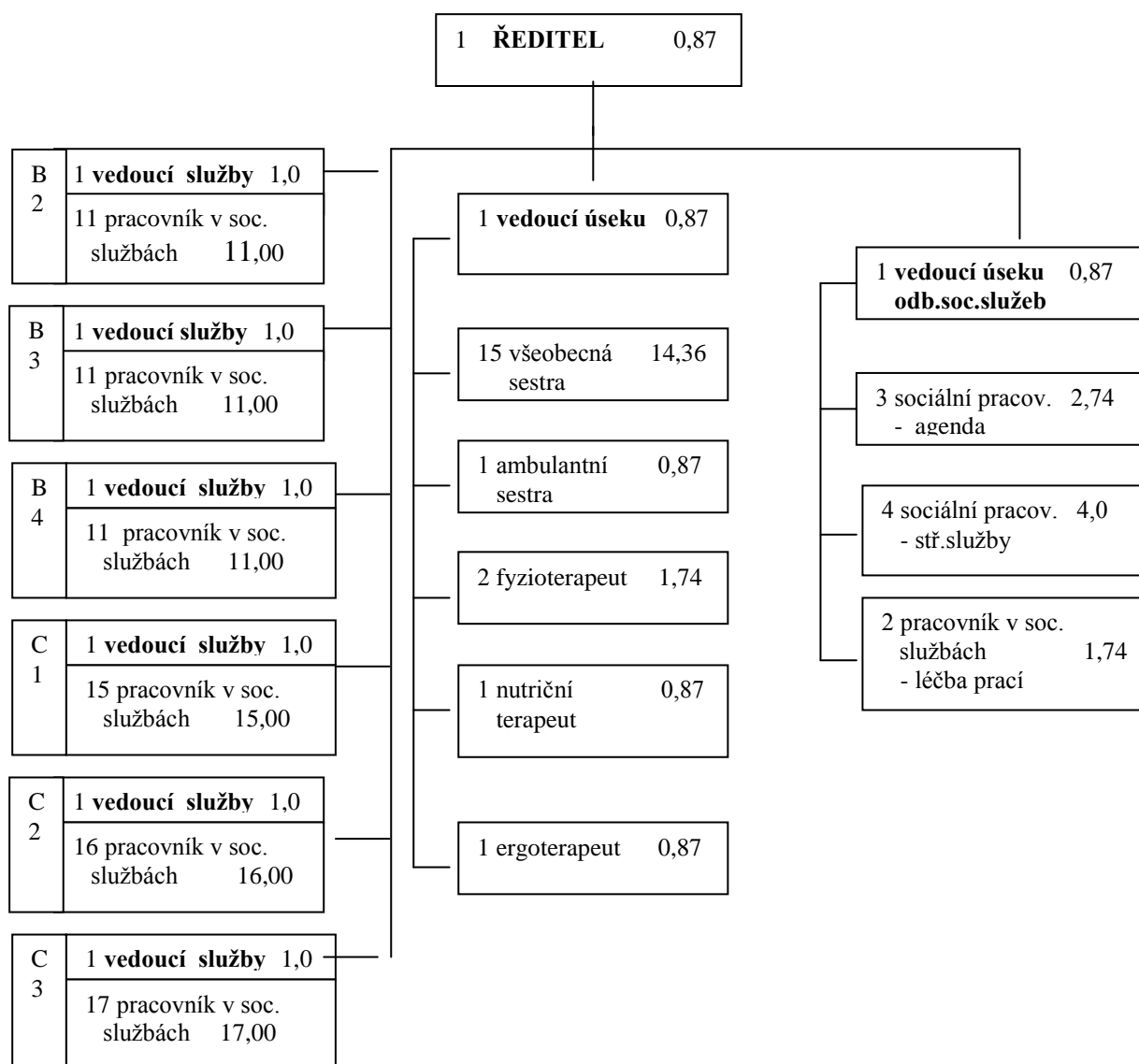
1. Organizační členění Domova Korýtko, příspěvkové organizace
2. Organizační schéma – domov pro seniory
3. Organizační schéma – domov se zvláštním režimem
4. Úhrada služeb v roce 2015 /úč. od 1.2.2015/

Příloha č. 1
k Plánu činnosti pro rok 2015



Organizační členění
Domova Korýtko, příspěvkové organizace
 platné od 1. 10. 2014 170 zaměstnanců

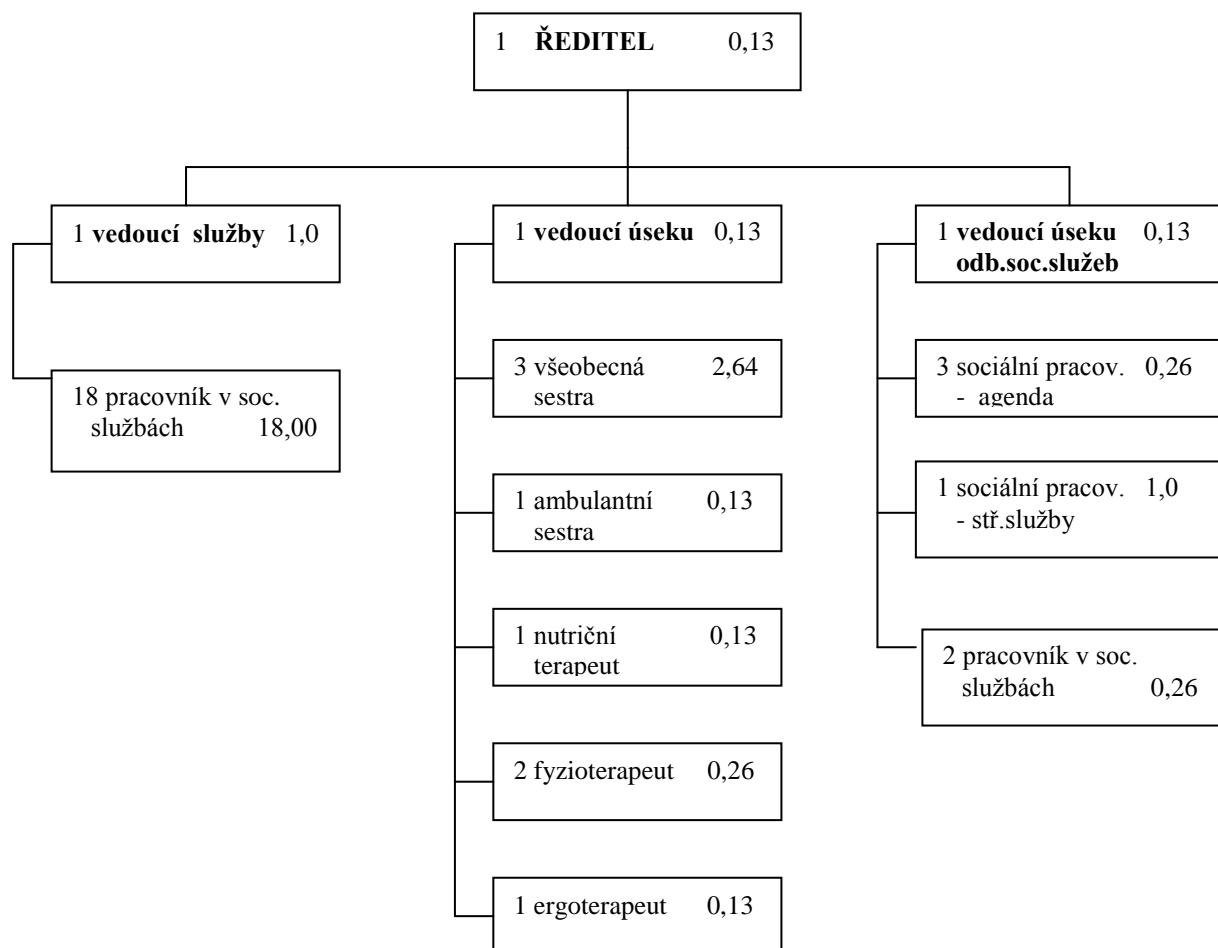
ORGANIZAČNÍ SCHÉMA - DOMOV PRO SENIORY



Počet zaměstnanců v přímé péči o uživatele služby - Domov pro seniory:

Název pracovní pozice	Fyzický počet	Přepočtený počet
Ředitel	1	0,87
Zdravotnický pracovník	21	19,58
Vedoucí služby	6	6,00
Pracovník v sociálních službách /§ 116 odst. 1 a /	81	81,00
Sociální pracovník	10	7,61
Pracovník sociální péče /§ 116 odst. 1 b/	2	1,74
C E L K E M	121	116,8

ORGANIZAČNÍ SCHÉMA - DOMOV SE ZVLÁŠTNÍM REŽIMEM



Počet zaměstnanců v přímé péči o uživatele služby - Domov se zvláštním režimem:

Název pracovní pozice	Fyzický počet	Přepočtený počet
Ředitel	1	0,13
Zdravotnický pracovník	8	3,42
Vedoucí služby	1	1,00
Pracovník v sociálních službách /§ 116 odst. 1 a /	18	18,00
Sociální pracovník	4	1,39
Pracovník sociální péče /§ 116 odst. 1 b/	2	0,26
C E L K E M	34	24,2

Úhrada služeb

V souladu se zákonem č. 108/2006 Sb., o sociálních službách (dále jen „zákon“) a vyhláškou MPSV č. 505/2006 Sb., kterou se provádějí některá ustanovení zákona o sociálních službách (dále jen „vyhláška“), v platném znění, s účinností od 1. 2. 2015 stanovují úhrady v našem zařízení takto:

Základní strava

(vše v Kč)

Typ pokoje	Ubytování/ den	Strava/ den	Denní úhrada celkem	Měsíční úhrada 28 dní	Měsíční úhrada 29 dní	Měsíční úhrada 30 dní	Měsíční úhrada 31 dní
3 lůžkový	127	145	272	7 616,-	7 888,-	8 160,-	8 432,-
2 lůžkový	144	145	289	8 092,-	8 381,-	8 670,-	8 959,-
1 lůžkový	159	145	304	8 512,-	8 816,-	9 120,-	9 424,-

Diabetická strava s druhou večeří

(vše v Kč)

Typ pokoje	Ubytování/ den	Strava/ den	Denní úhrada celkem	Měsíční úhrada 28 dní	Měsíční úhrada 29 dní	Měsíční úhrada 30 dní	Měsíční úhrada 31 dní
3 lůžkový	127	153	280	7 840,-	8 120,-	8 400,-	8 680,-
2 lůžkový	144	153	297	8 316,-	8 613,-	8 910,-	9 207,-
1 lůžkový	159	153	312	8 736,-	9 048,-	9 360,-	9 672,-

Výživná individuální strava

(vše v Kč)

Typ pokoje	Ubytování/ den	Strava/ den	Denní úhrada	Měsíční úhrada	Měsíční úhrada	Měsíční úhrada	Měsíční úhrada
------------	-------------------	----------------	--------------	----------------	----------------	----------------	----------------

	den	den	celkem	28 dní	29 dní	30 dní	31 dní
3 lůžkový	127	162	289	8 092,-	8 381,-	8 670,-	8 959,-
2 lůžkový	144	162	306	8 568,-	8 874,-	9 180,-	9 486,-
1 lůžkový	159	162	321	8 988,-	9 309,-	9 630,-	9 951,-

Uživatelé služby, jejichž specifické stravovací potřeby jsou uspokojovány pomocí tzv. **klinické enterální výživy** (např. sondou, PEG, PEJ) nehradí náklady na stravu, tj. úhradu služeb v tomto případě stanovují následovně:

Klinická enterální strava

(vše v Kč)

Typ pokoje	Ubytování/ den	Strava/ den	Denní úhrada celkem	Měsíční úhrada 28 dní	Měsíční úhrada 29 dní	Měsíční úhrada 30 dní	Měsíční úhrada 31 dní
3 lůžkový	127	0	127	3 556,-	3 683,-	3 810,-	3 937,-
2 lůžkový	144	0	144	4 032,-	4 176,-	4 320,-	4 464,-
1 lůžkový	159	0	159	4 452,-	4 611,-	4 770,-	4 929,-

Úhrady jsou rozděleny podle typů pokoje (jedno, dvou a tří-lůžkový) a stravy (základní, diabetická s druhou večeří, výživná individuální, klinická enterální). Úhrada za kalendářní měsíc se stanoví s ohledem na skutečný počet dnů v kalendářním měsíci.

Po odečtení úhrady musí každému uživateli zůstat minimálně 15% z jeho příjmů. Za příjem se považuje nejen důchod, ale i příjmy z dohod o pracích konaných mimo pracovní poměr (dohod o provedení práce, dohod o pracovní činnosti), z nájmu...

Pokud by Vám po zaplacení úhrady zůstalo méně než 15% z Vašich příjmů, bude Vaše úhrada snížena.

Po předložení potvrzení o výši příjmů bude Vaše úhrada za ubytování a stravu **snížena tak, aby Vám po zaplacení úhrady zbylo kapesné ve výši 15% z příjmu.** Sociální pracovnice bude jednat o **doplácení do plné výše požadované úhrady**

s **Vašimi rodinnými příslušníky**, a to v souladu se zákonem č. 108/2006 Sb., o sociálních službách a zákonem o rodině (vyživovací povinnosti).

Úhrada za péči

Měsíční úhrada za péči je stanovena **ve výši přiznaného příspěvku na péči** dle § 73 odst. 4. zák. č. 108/2006 Sb., o sociálních službách, v platném znění.

Vyúčtování

Vyúčtování za kalendářní měsíc je prováděno v průběhu následujícího měsíce. Vyúčtování služby a úhrady zpracovává sociální pracovnice – agenda (přízemí budovy B, dveře č. 24).

V případě zaplacené úhrady vrací zařízení tzv. **vratku úhrady**:

- za neodebranou stravu v případě řádně odhlášené stravy nebo hospitalizace
- aliquotní část příspěvku na péči za každý kalendářní den nepřítomnosti v zařízení (tj. za nepřítomnost od 0:00 do 23:59) se vrací 1 dennina (dle počtu kalendářních dní v měsíci: 1/29, 1/30, 1/31) vyplaceného příspěvku na péči

Vratky jsou vypláceny do 16tého dne následujícího kalendářního měsíce po měsíci, ve kterém nárok na vratku vznikl.

b) Úhrady za fakultativní a další služby poskytované za úhradu

SLUŽBA	cena v Kč
Nadstandardní služba – mimořádné zajištění úklidu: v případě úmyslného znečištění nebo znečištění pod vlivem alkoholu či omamných a psychoaktivních látek - <i>úklid znečištěných prostor</i> , např. vytření podlahy - <i>převlékání lůžkovin</i> - <i>mytí postele či nábytku</i>	15 minut/ 30 Kč (tj. 0-15 minut 30 Kč; 16-30 minut 60 Kč, atd.)
Nadstandardní služba – zajištění nákupu drobného spotřebního zboží uživateli mimo zařízení: max. 5 kusů; služba se hradí předem, včetně předání zálohy k úhradě zboží	100,- Kč / 1 nákup osoby ve III. a IV. stupni potřebné podpory službu nehradí

Nadstandardní služba – obstarávání osobních záležitostí uživatele zaměstnancem s využitím osobního automobilu zařízení	50,- Kč + 8,- Kč za 1 km
Soukromé telefonáty z recepce	podle skutečně provolaných minut
Kopírování (cena černobílé fotokopie)	<ul style="list-style-type: none"> ▪ formát A4 <ul style="list-style-type: none"> • jednostranná kopie 1,00 Kč • oboustranná kopie 2,00 Kč ▪ formát A3 <ul style="list-style-type: none"> • jednostranná kopie 2,00 Kč • oboustranná kopie 4,00 Kč
Oprava a údržba oděvů, byt. textilu a osob. zboží (nevztahuje se na drobné opravy oděvů ve smyslu zákona o soc. službách)	podle aktuálního ceníku prádelenského úseku
Masérské, rekondiční a regenerační služby	podle aktuálního ceníku procedur RHB

V Ostravě dne 6.1.2015

Mgr. Marek Kyjovský, ředitel

Ceník – masérské, rekondiční a regenerační služby

Domov Korýtko, příspěvková organizace, Petruškova 2936/6, Ostrava – Zábřeh

1. Reflexní terapie:
 - masáž klasická částečná..... 200 Kč
 - masáž klasická celková..... 400 Kč

2. Termoterapie (aplikace tepla a chladu):
 - kryoterapie (klouby, HKK, DKK)..... 50 Kč
 - parafínové zábaly HKK, DKK..... 50 Kč
 - parafínové zábaly Csp, Lsp..... 50 Kč

3. Akupresurní masáž:
 - akupresurní masáž – přístroj „Super tata“..... 45 Kč

4. Fototerapie:
 - bioptronová lampa.....2 min. 20 Kč
 - infračervené záření (solux)..... 30 Kč

5. Hydroterapie:
 - vířivá koupel na DKK..... 50 Kč
 - vířivá koupel na HKK..... 50 Kč

V Ostravě dne 6.1.2015

.....
Mgr. Marek Kyjovský, ředitel

Domov Korýtko, příspěvková organizace
Petruškova 2936/6, Ostrava-Zábřeh, IČ: 70631867

Ceník úhrad

Za opravy, údržbu oděvů a osobního ošacení

Služba	Předpokládaná doba opravy/úpravy (minuty)	Celkem za opravu/úpravu (Kč)
Úprava délky kalhot	20	64,-
Zúžení kalhot v pase	30	96,-
Rozšíření kalhot v pase	30	96,-
Zúžení šatů	30	96,-
Rozšíření šatů	30	96,-
Zkrácení šatů	30	96,-
Zúžení sukně	30	96,-
Rozšíření sukně	30	96,-
Úprava výstřihu halenky	20	64,-
Opravy zipů	30	96,-
Další opravy, úpravy	Dle dohody a možností domova	

Pozn. Běžné drobné opravy osobního prádla a ošacení (např. přišívání knoflíků, záplaty na nočních košilích, zástěrách a teplácích...) jsou ve smyslu zákona o sociálních službách součástí úhrady za ubytování.

V Ostravě dne 6.1.2015

.....
Mgr. Marek Kyjovský, ředitel