

## PLÁN ČINNOSTI PRO ROK 2014



Modelem stáli: uživatelé služby    Umělecký fotograf: Radovan Šťastný    Foceno: v Tech. muzeu Tatry

Zpracoval: Mgr. Marek Kyjovský, ředitel

Ostrava

leden 2014

## ÚVOD

1. **Název zařízení: Domov Korytko, příspěvková organizace**  
sídlem: Petruškova 2936/6, Ostrava – Zábřeh, PSČ 700 30  
IČ: 70 63 18 67 DIČ: není plátcem DPH  
kontakt: tel: 596 761 640 fax: 596 761 644  
e-mail: [reditel@domovkorytko.cz](mailto:reditel@domovkorytko.cz) [www.domovkorytko.cz](http://www.domovkorytko.cz)  
bankovní spojení: Komerční banka, a.s., pobočka Ostrava  
číslo účtu: 14022761/0100
2. **Druhy poskytovaných sociálních služeb** ve smyslu zákona č. 108/2006 Sb., o sociálních službách, včetně kapacity:

- 1) **domov pro seniory** /dále jen „**DS**“/ – s kapacitou 226 míst - registrace k 1.10.2007 rozhodnutím Krajského úřadu Moravskoslezského kraje č.j. 102722/2007, identifikátor služby: 4859242  
*střediska služby: B2, B3, B4, C1, C2, C3*
- 2) **domov se zvláštním režimem** /dále jen „**DZR**“/ – s kapacitou 33 míst - registrace k 1.10.2007 rozhodnutím Krajského úřadu Moravskoslezského kraje č.j. 102722/2007, identifikátor služby: 3412464  
*středisko služby: C4*

-----  
**Kapacita zařízení celkem: 259 míst**

3. **Počet zaměstnanců celkem a dle kategorií v jednotlivých službách**

Počet zaměstnanců Domova Korytko, příspěvkové organizace k datu 1.1.2014 dle organizačního členění – 160 zaměstnanců – viz **Příloha č. 1**.

**Personální zajištění soc. služby – domov pro seniory**, včetně organizačního schématu, je zachyceno v **Příloze č. 2** tohoto plánu činnosti.

**Personální zajištění soc. služby – domov se zvláštním režimem**, včetně organizačního schématu, je zachyceno v **Příloze č. 3** tohoto plánu činnosti.

4. **Základní a fakultativní činnosti u poskytovaných soc. služeb**

**Základní činnosti** dle § 49 odst. 2 a § 50 odst. 2 zákona č. 108/2006 Sb., o sociálních službách, v platném znění:

- a) poskytnutí ubytování,
- b) poskytnutí stravy,
- c) pomoc při osobní hygieně nebo poskytnutí podmínek pro osobní hygienu,
- d) pomoc při zvládnutí běžných úkonů péče o vlastní osobu,
- e) zprostředkování kontaktu se společenským prostředím,
- f) sociálně terapeutické činnosti,
- g) aktivizační činnosti,
- h) pomoc při uplatňování práv, oprávněných zájmů a při obstarávání osobních záležitostí.

**Fakultativní služby**

- Nadstandardní služba – mimořádné zajištění úklidu: v případě úmyslného znečištění nebo znečištění pod vlivem alkoholu či omamných a psychoaktivních látek
  - úklid znečištěných prostor, např. vytření podlahy
  - převlékání lůžkovin
  - mytí postele či nábytku

- Nadstandardní služba – zajištění nákupu drobného spotřebního zboží uživateli mimo zařízení; osoby ve III. a IV. stupni potřebné podpory službu nehradí
- Nadstandardní služba – obstarávání osobních záležitostí uživatele zaměstnancem s využitím osobního automobilu zařízení (za úhradu skutečně vynaložených nákladů)
- Soukromé telefonáty z recepcce
- Kopírování (cena černobílé fotokopie)
- Oprava a údržba oděvů, byt. textilu a osob. zboží (nevztahuje se na drobné opravy oděvů ve smyslu zákona o soc. službách)
- Masérské, rekondiční a regenerační služby

**Sazebník úhrad za ubytování a stravování včetně fakultativních služeb účinný od 1. 2. 2014 je Přílohou č. 4 tohoto plánu činnosti. U ubytování dochází k navýšení o 2,- Kč (ubytování/den) a u stravy o 5,- Kč (strava/den).**

## **A) ZABEZPEČENÍ PROVOZU**

### **1. Předpokládaný rozpočet pro rok 2014, včetně zdrojů financování pro jednotlivé služby**

*Schválený rozpočet pro rok 2014 dle materiálu „Rozpočet SMO pro rok 2014“:*

	<i>v tis. Kč</i>		
	<b>Plán DS</b>	<b>Plán DzR</b>	<b>Plán celkem</b>
<b>Plánované náklady</b>	<b>62 806</b>	<b>12 239</b>	<b>75 045</b>
z toho: osobní	38 105	8 824	46 929
Ostatní	22 970	3 110	26 080
Účelové	0	0	0
odpisy – mov. majetek svěřený	946	167	1 113
odpisy – mov. majetek vlastní	6	0	6
odpisy – nem. Majetek	779	138	917
<b>Plánované vlastní výnosy</b>	<b>43 705</b>	<b>7 598</b>	<b>51 303</b>
z toho: úhrady uživ.-pobyt, strava	21 000	2 750	23 750
příjmy za péči	19 500	4 100	23 600
zdravotní pojišťovny	2 000	610	2 610
Ostatní	420	0	420
Odpisy	785	138	923
<b>Očekávaná státní dotace</b>	<b>8 185</b>	<b>1 846</b>	<b>10 031</b>
<b>Schválený příspěvek SMO</b>	<b>10 916</b>	<b>2 795</b>	<b>13 711</b>
z toho: na provoz	9 970	2 628	12 598
Účelový	0	0	0
na odpisy mov. majetku svěřeného organizaci	946	167	1 113

Dle předběžných výsledků dotačního řízení pro rok 2014, zveřejněných na [www.mpsv.cz](http://www.mpsv.cz), je pro r. 2014 přiznána organizaci dotace v celkové výši 10 623 tis. Kč, z toho pro službu domov pro seniory 8 683 tis. Kč a pro službu domov se zvláštním režimem 1 940 tis. Kč.

## 2. Plán provozních akcí v roce 2014

### 2.1 Investice (u obou soc. služeb)

Z investičního fondu, popř. externích zdrojů, plánuje organizace pořízení:

- HIM dle potřeb organizace (signalizace na bud. C – zakázka malého rozsahu, vybavení kuchyně a prádelny, atd.)

průběžně 2014

### 2.2 Nákupy (u obou soc. služeb)

Z provozních prostředků organizace, popř. externích zdrojů, budou pořízena polohovací pečovatelská lůžka, skříně na pokoje uživatelů, antidekubitní matrace, vozíky na prádlo, atd.

r. 2014

## 3. Úsporná opatření

Pokračování v systému sdružených nákupů.

průběžně 2014

## 4. Využívání dotačních titulů

I v roce 2014 budou organizací podány projekty **dle aktuálních výzev** /Plníme přání seniorům, Felinoterapie, aj./.

r. 2014

## 5. Vedlejší hospodářská činnost Domova Korýtko, příspěvkové organizace:

V souladu se zřizovací listinou organizace provozuje pronájem nebytových prostor bez poskytování jiných než základních služeb; dále pak tyto schválené živnosti:

Ohlašovací řemeslnou

- hostinská činnost

Ohlašovací vázanou

- masérské, rekondiční a regenerační služby

Ohlašovací volné

- vydavatelské činnosti, polygrafická výroba, knihařské a kopírovací práce
- velkoobchod a maloobchod
- praní pro domácnost, žehlení, opravy a údržba oděvů, bytového textilu a osobního zboží

*Předpoklad nákladů, výnosů a zisku z vedlejší hospodářské činnosti v roce 2014 (vzhledem ke skutečnosti roku 2013):*

<i>náklady</i>	<i>výnosy</i>	<i>zisk</i>
<i>490 tis. Kč</i>	<i>600 tis. Kč</i>	<i>110 tis. Kč</i>

## B) NAPLŇOVÁNÍ HLAVNÍCH CÍLŮ ORGANIZACE/NAPLŇOVÁNÍ PODMÍNEK ZÁKONA O SOCIÁLNÍCH SLUŽBÁCH PODLE SLUŽEB

### 1. Kvalitativní a kvantitativní zlepšení

#### 1.1 U obou služeb

- Stanovené **oblasti zájmu** pro rok 2014:
  - a) **Individuální plánování**
  - b) **Jednání se zájemci o sociální služby**
  - c) **Srozumitelnost**
  - d) **Střety zájmů**
- Stanovení **očekávaných a nezbytných výstupů** ke sledovaným oblastem – kritéria:
  - a) **Reálná potřebnost /nezbytnost/.**  
**Priority:** zužování stávající metodiky; doplnění metodiky o přímou praxi či předefinování metodiky jako popisu přímé praxe; formy metodiky zaručující srozumitelnost informací pro okruhy osob, kterým jsou služby určeny;
  - b) **Praktičnost /potřebnost pro pracovníky v sociálních službách/.**  
**Priority:** změna nastavení – vytváření a následné doplňování nezbytné – limitní – metodiky služby; priorita dle potřeb pracovníků v sociálních službách a konkrétních uživatelů (případové vedení);
  - c) **Provázanost.**  
**Priority:** dopracování a nastavení systému přímé práce (tj. individuálního plánování) a předcházející či na něj navazující oblasti; nikoli zpracování jednotlivostí, ale zapracování do systému přímé metodiky pro pracovníky v přímé péči a teprve následně do nezbytných záznamů poskytovatele (viz bod níže);
  - d) **Bezpečí.**  
**Priority:** doplnění důkazů z hlediska povinností poskytovatele – doplnění, úprava či zacyklení písemných a systémových prvků pro nezbytné doložení naplnění povinností poskytovatele).
- Stanovení **povinností a výstupů sociálních pracovníků a vedoucích služeb** ke stanoveným oblastem.
- **Systém průběžného hodnocení a kontroly.**

průběžně 2014

výstupy zhodnotit k 30. 6. 2014 a k 31. 12. 2014

- **Revize metodických postupů, důkazních prvků vzhledem k povinnostem poskytovatele, zajištění základních činností poskytovatele a dle vybraných oblastí vzhledem k upravené metodice inspekcí sociálních služeb:**

Sledované oblasti: Dostupnost a srozumitelnost informací o sociální službě, Informování zájemce o poskytované sociální službě, Oblast ochrany práv, Oblast vnitřních pravidel poskytovatele a oprávněných zájmů uživatele, tj. §88 písm. a), b), c), d).

k 1. 4. 2014, k 1. 6. 2014 a dále průběžně 2014

Sledované oblasti: Oblast plánování průběhu poskytování sociální služby, tj. §88 písm. f).

k 1. 4. 2014, k 1. 6. 2014, k 1. 9. 2014 a dále průběžně 2014

• **Předpokládaný plán konzultací, schůzek a metodických setkání ke stanoveným oblastem:**

- **Konzultace** nad sledovanými oblastmi (viz výše) – pracovní týmy jednotlivých středisek  
min. 2x za 6 týdnů
- **Metodická setkání** nad sledovanými oblastmi (viz výše) – tým vedení  
1x za měsíc
- **Metodické schůzky** nad sledovanými oblastmi (viz výše) – tým sociálních pracovníků  
1x za měsíc
  
- **Supervize týmů jednotlivých středisek:**
  - Domov pro seniory  
1x za 6 týdnů
  - Domov se zvláštním režimem  
1x za 4 týdny, min. 1x za 6 týdnů
  
- **Případové diskuse**  
dle potřeby, min. 1x za 6 týdnů
  
- **Individuální supervize vedoucích středisek a úseků**  
dle potřeby, min. 1x za 6 týdnů
  
- Ve spolupráci s Dobrovolnickým centrem Adra Ostrava organizace **supervizí pro dobrovolníky**.  
2x ročně
- Ve spolupráci s Dobrovolnickým centrem Adra Ostrava organizace **školení pro nové dobrovolníky**.  
1x ročně
- Aktivní využívání **intranetu**, doplnění platných směrnic, příkazů, řádů, metodických postupů a pokynů.  
průběžně 2014

**1.2 U soc. služby - Domov pro seniory**

- **Schůzka pracovníků s uživateli střediska** /náměty, podněty ke zvyšování kvality poskytované soc. služby, ..../.  
2x ročně
  
- **Schůzka pracovníků střediska s uživateli a rodinnými příslušníky** /zapojení rod. příslušníků do naplňování osobních cílů uživatel, do společenských aktivit, podpora kontaktu uživatele s rodinou/.  
2x ročně
  
- **Anketa spokojenosti** uživatelů služby.  
1x ročně
  
- **Pokračování ve stávajících terapiích** /canisterapie, bazální stimulace, muzikoterapie, procvičování paměti, taneční terapie, reminiscenční terapie, ergoterapie, felinoterapie, atd./.  
průběžně 2014

### 1.3 U soc. služby - Domov se zvláštním režimem

- **Schůzka pracovníků střediska s uživateli a rod. příslušníky** /zapojení rod. příslušníků do naplňování osobních cílů uživatel, do společenských aktivit, podpora kontaktu uživatele s rodinou/.  
2x ročně
- **Anketa spokojenosti** uživatelů služby. 1x ročně
- **Pokračování ve stávajících terapiích** /canisterapie, bazální stimulace, muzikoterapie, procvičování paměti, taneční terapie, reminiscenční terapie, ergoterapie, atd./ **a rozšíření terapií o felinoterapii** (terapie s kočkou).  
průběžně 2014

## 2. Transformace, humanizace služeb - snížení kapacity, změny organizace práce atd.

### **U obou soc. služeb**

- Pokračování v postupné **změně třílůžkových pokojů v budově C na dvoulůžkové** – pokračování ve snižování kapacity zařízení celkem o 2 místa, z toho **o 1 místo v domově pro seniory a 1 místo v domově se zvláštním režimem**. Změny budou prováděny v době ukončení pobytu některého z uživatelů třílůžkového pokoje /pozn. úkol z předchozích let; změny lze provést pouze při ukončení smlouvy o poskytování soc. služby nebo v případě smrti uživatele/. Výpadky příjmů od uživatelů pokryje příspěvková organizace z vlastních zdrojů.  
průběžně 2014

## 3. Aktivity

### **3.1 U obou sociálních služeb**

- **Udržení rozsahu stávajících sociálně terapeutických, volnočasových a aktivizačních činností** pro celý domov /volnočasové dílny, mše sv., ruské kuželky, bingo, mažoretky Bambulky, Klub pamětníků, taneční terapie, trénování paměti, canisterapie/.  
průběžně 2014
- **Udržení rozsahu společensko-kulturních akcí a výletů** – minimálně **1x měsíčně** akce pro uživatele organizované na úrovni domova, kde jsou zváni i hosté z okolí a jiných domovů /plesy a zábavy, turnaje, tvarůžky, opékání/. Využívání prostor zahrady a vestibulu domova.  
průběžně 2014
- **Využívání místnosti plné vzpomínek (reminiscenční místnosti) v rámci reminiscenční (vzpomínkové) terapie** – pravidelná setkávání s uživateli služeb, zapojení rodin, příbuzných, výstava výrobků, ...  
průběžně 2014

### **3.2 Nové aktivity u sociální služby Domov pro seniory**

#### **B2:**

**Stimulace smyslů**, které jsou zachovány, u imobilních uživatel. průběžně r. 2014

**Somatická stimulace** u uživatelů s kombinovaným postižením smyslů, ke které bude mimo jiné sloužit i zakoupené koupací lůžko. průběžně r. 2014

**Biblické hodiny** – pro uživatele všech středisek budovy B, které povede pracovnice v soc. službách střediska B2. 1x týdně

**B3:**

**Beseda s nutriční terapeutkou k výživě v seniorském věku**, diabetes mellitus a jeho úskalí, DNA, poruchy životosprávy a možné doplňky stravy... 1x r. 2014

**Beseda a edukace s RHC pracovníci** k postupům při vertikalizaci v návaznosti na pooperační stavy uživatelů, kompenzačním a rehabilitačním pomůckám hrazeným pojišťovny . 1x r. 2014

**Soutěž "O zlatou mříž"** - soutěž o nejlepší vtip s občerstvením a pozorností – na návrh pracovníků v soc. službách a uživatel.

**Maškarní bál v maskách s hudbou a tancem** a malým občerstvením; personál střediska B3 jedná o zapůjčení kostýmů z divadla. 1x r. 2014

**Spolupráce s Denním stacionářem města Havířov** – realizace vzájemných návštěv uživatel z obou zařízení. r. 2014

**B4:**

**Společnost šikovných rukou** - tvorba výrobků háčkových, pletených, vyšíváných. Aktivita upevní zvyky uživatelů střediska, které vykonávali před pobytem v domově a poslouží jim k vytvoření osobitého a domácího prostředí v pokojích. Společné setkávání při práci bude využíváno k předávání zkušeností, nápadů a námětů pro další tvorbu.

1x měsíčně

**Jedeme za kulturou** - návštěva divadla, kina, výstav, dnů otevřených dveří - obohacení společenského, kulturního i duševního života uživatelů. 1x za 3 měsíce

**C1:**

**Biblické hodiny** v kulturní místnosti střediska C1. 1x14 dní

**C2:**

**Posezení s hudbou a zpěvem**, zejména dechovkou a lidovou hudbou, v kulturní místnosti střediska. Cílem je aktivizace uživatelů po verbální stránce a jejich zapojení do společenského kontaktu s ostatními uživateli. 1x měsíčně

**C3:**

**Zvuková bazální stimulace** za účelem udržení pozornosti a aktivizace nemotivovaných uživatelů služby - poslech zvukové knihovny (knih, příběhů, pohádek,...)

1x týdně

### 3.3 Nové aktivity u sociální služby Domov se zvláštním režimem (C4)

**Zátěžová terapie**, která snižuje projevy a poruchy chování a agrese. Terapie by měla přispět k „sebeuklidnění“, je alternativou k medikaci nebo jejím doplňkem. Aplikuje se individuálně dle momentálních potřeb a stavu uživatele po dobu 20 až 40 minut při projevech změn chování. r. 2014

**Didaktické a senzitivní pomůcky** pro rozvoj a zachování jemné motoriky; u hrubé motoriky formou **cvičení nebo her**. r. 2014

**Skupinové aktivity** - maškarní bál (leden 2014), valentýnská párty (únor), velikonoční zdobení (březen); další aktivity budou upřesněny průběžně na internetových stránkách domova [www.domovkorytko.cz](http://www.domovkorytko.cz). r. 2014

## 4. Hodnocení kvality (externí podpora, konzultace, aj. v roce 2014)

viz písm. B) bod. 1.1. shora



## 5. Spolupráce s dalšími subjekty – využívání návazných služeb

- Organizace bude nadále rozvíjet spolupráci se stávajícími partnery (farnost Stará Bělá, farnost Ostrava – Zábřeh, Fórum dárců – firemní dobrovolnictví, Adra, ArcellorMittal, GE Money Bank, MP Ostrava, HZS Ostrava – Zábřeh,...).

průběžně 2014

## C) LIDSKÉ ZDROJE

### 1. Změny organizace práce

#### 1) **Zrušení pracovní pozice pomocný kuchař – 2,0 úvazky a navýšení pracovní pozice kuchař +1,0 úvazek**

Zdůvodnění snížení 2,0 úvazku pomocný kuchař a zvýšení 1,0 úvazku kuchař (vyučení):

Zaměstnavatel potřebuje zvýšit zastupitelnost kuchařů – pomocný kuchař kuchaře nezastoupí, ale kuchař pomocného kuchaře ano; zvýšit kvalitu přípravy stravy, čehož dosáhne domov pouze zvýšením počtu kvalifikovaných zaměstnanců.

Finanční rozdíl celkem v osobních nákladech:

<b>úspora</b> za jednoho pomocného kuchaře	<b>19430/měs.</b>
<b>ztráta</b> výměna pomocného k. (19430) za kuchaře (23880)	<b>- 4450/měs.</b>
úspora celkem cca	14980/měs.

Vliv na vyčíslení úspory má i praxe nového kuchaře a jeho zařazení a osobní hodnocení. K výpočtu použit příjem za 2013, tj. včetně odměn.

Odstupné pomocným kuchařům nebude vypláceno; 1 kuchařka dala výpověď a končí k 31.3.2014 a druhá kuchařka z důvodu nemoci již nemá nastoupit do zaměstnání; tím dojde k úspoře cca 2 x 65 250,-Kč = 130 500,- Kč.

#### 2) **Navýšení počtu pracovníků v sociálních službách +4,0 úvazky**

Vzhledem ke měnící se skladbě zájemců o službu a potřebám a míře závislosti na druhé osobě u již stávajících uživatelů našich služeb se zvyšují nároky na časovou náročnost jednotlivých základních činností (tak jak nám ukládá zákon č. 108/2006 Sb. v §49 - §50 a vyhl. 505/2006 Sb. v §15 - §16). Z pohledu základních činností poskytovaných služeb (vzhledem k daným druhům služeb) se běžná časová náročnost podpory až péče zvyšuje u stávajících uživatelů obou služeb téměř u všech základních činností.

Ze shora uvedeného vyplývá, že současný počet pracovníků v sociálních službách neumožňuje zvýšit individuální přístup k uživatelům služby tak, aby odpovídal jejich potřebám, přáním i požadavkům.

Orientační **propočet nárůstu osobních nákladů** (pokud by došlo k navýšení pracovníků v soc. službách **od 1.5.2014**):

navýšení 4 PSS x 20500	82000,-Kč / měs.
<u>úspora celkem za pomocného kuchaře (zaokrouhleno)</u>	<u>- 15000,-Kč / měs.</u>
nárůst osobních nákladů za 1 měsíc celkem	67000,- Kč
x 8 měsíců	<b>536 000,- Kč</b>

Organizace nepožaduje finanční krytí zvýšených osobních nákladů od SMO. Navýšení osobních nákladů pokryje domov z úspory 1 pomocného kuchaře a ze zvýšených výnosů za stravu a pobyt uživatel a z příspěvku na péči; stejným způsobem i v letech následujících.

**Celkový počet zaměstnanců** organizace vzroste od 1.5.2014 (po snížení a zvýšení úvazků v bodech ad 1) a ad 2) shora) **celkem o 3 zaměstnance**, tj. ze 160 na 163 zaměstnanců.

1. pol. 2014

## **2. Vzdělávání zaměstnanců**

- Vzdělávání zaměstnanců bude probíhat **v souladu s osobními plány rozvoje** a potřebami uživatelů služeb, jednotlivých středisek a organizace. Vedle školení budou mít zaměstnanci nadále možnost **samostudia odborné literatury** pořizované průběžně do knihoven jednotlivých středisek. Organizace bude nadále podporovat zaměstnance v dalším profesním růstu **umožněním studia na odborných školách a stáží** v jiných zařízeních tak, aby byl naplněn povinný fond vzdělávání, tj. 24 hod.

### **Vzdělávání pracovníků – navrhované okruhy:**

- neverbální komunikace
- komunikace se seniory
- prevence syndromu vyhoření
- asertivní jednání
- zvládání osob a agresivním chováním
- aktivizace uživatelů
- reminiscenční terapie
- bazální stimulace
- paliativní péče
- rehabilitační péče – speciálně v oblasti polohování a RHB chůzi
- BOZP
- školení pro požární hlídky
- atd.

průběžně 2014

**Akreditované kurzy** budou prováděny **EDUCO CENTRUM s.r.o**

Projekt OP LZZ - výzva A7

**Projekt CZ.1.04/3.1.03/A7.00233** – proškolení bude **zdarma** v rámci projektu **1999 hodin**.

Přesný rozpis kurzů veden u personalistky domova.

Přepokládá se **nabídka i jiných subjektů** provádějících školení **v rámci projektu OP LZZ – A7**, s nimiž jsme navázali v roce 2013 spolupráci.

- **Konzultace s inspektory kvality, schůzky, metodická setkání, supervize** - viz bod 1.1. shora.

průběžně 2014

## **3. Hodnocení zaměstnanců**

V roce 2014 vydá domov **nové hodnocení pro zdravotnické pracovníky** a také **pro sociální pracovníky** /nově stanoví platový tarif a osobní příplatek/.

Změnou odměňování zdravotnických pracovníků a sociálních pracovníků navazuje domov na přechod odměňování dle § 6 nařízení vlády č. 564/2006 Sb. u všech pracovníků v přímé péči. Pracovníci v sociálních službách jsou takto již odměňováni. K odměňování, které má být motivačním prvkem pro zkvalitnění práce a tím zkvalitnění péče o uživatele služby, musí mít organizace vytvořena pravidla pro hodnocení.

1. pol. 2014

Domov provede také **úpravu osobního příplatku u pracovníků kuchyně**, a to v návaznosti na hodnocení v 1. čtvrtletí 2014; cílem: zvýšení efektivity práce, kvality stravy a úrovně komunikace.

2. pol. 2014

#### **D) ZABEZPEČENÍ VNITŘNÍHO KONTROLNÍHO SYSTÉMU ORGANIZACE**

- Vnitřní kontrolní systém, včetně plánu kontrol je upraven směrnicí ředitele. Kontrolní činnost bude prováděna **v souladu s touto směrnicí** a písemně dokumentována. Zjištěné nedostatky budou evidovány, neprodleně projednány a přijata nápravná opatření.

Vnitřní kontrolní systém bude také **doplňován nebo upravován k doporučením kontrolních orgánů** tak, aby byl přiměřený a dostatečně účinný.

průběžně 2014

#### **E) ROZVOJOVÉ CÍLE NA OBDOBÍ NÁSLEDUJÍCÍCH DVOU LET V JEDNOTLIVÝCH SLUŽBÁCH**

##### **1. Investice s dopadem na transformační a humanizační záměry /týkající se obou soc. služeb/**

###### **Rekonstrukce domova**

2015 – ???

Rozhodnutí Rady města jsou a budou zveřejňována na webových stránkách města Ostravy.

###### Poznámka domova k rekonstrukci:

*V závislosti na době rekonstrukce bude organizace žádat o účelové neinvestiční a další příspěvky na úhradu nákladů spojených s(e): úschovou a ostrahou stávajícího DHIM a HIM (nebude-li možné uschovat v organizaci), posílením počtu zaměstnanců zajišťujících organizaci, případnými přesuny uživatelů, materiálu, potravin ... poskytováním péče během rekonstrukce...*

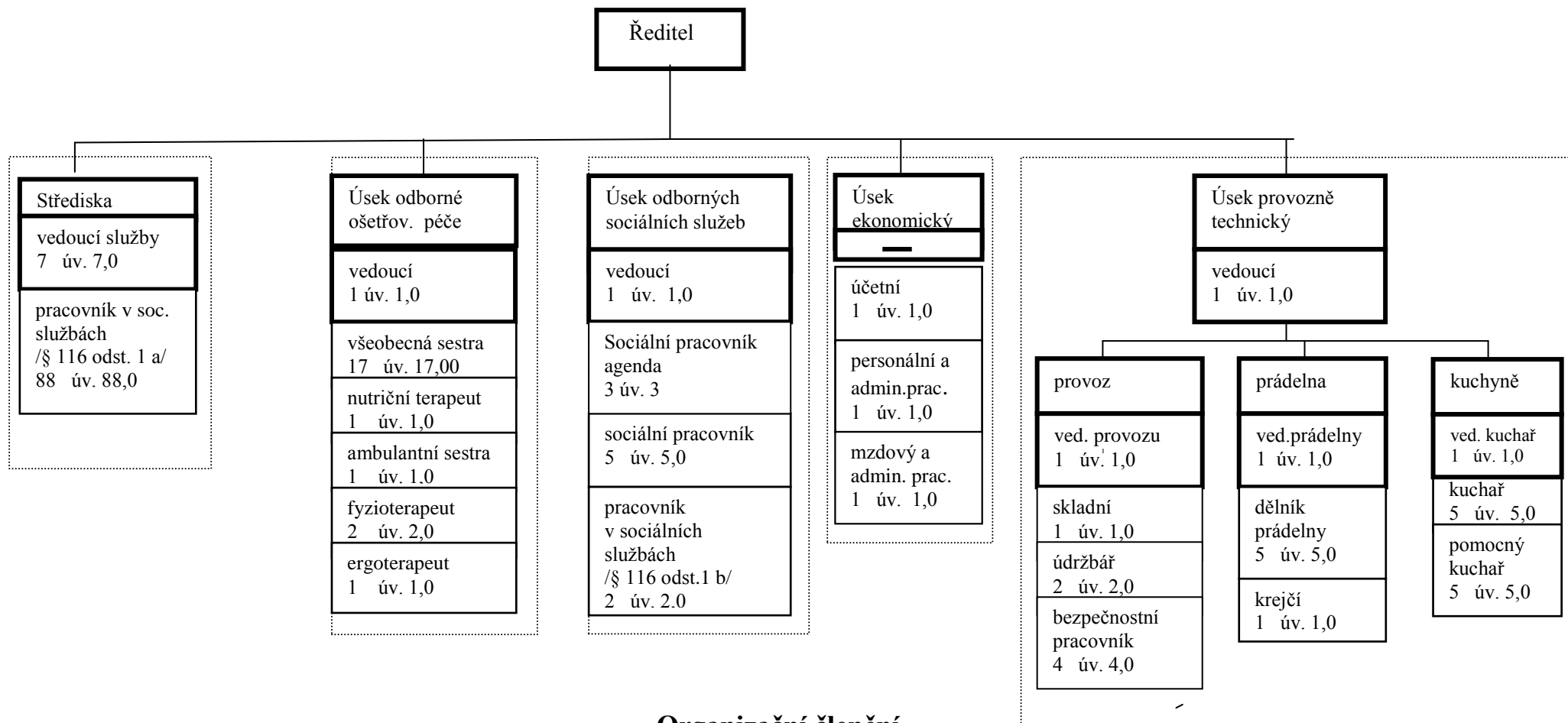
*V závislosti na předpokládaném termínu dokončení rekonstrukce bude zpracována ze strany Domova Korýtko, příspěvkové organizace ekonomická rozvaha (propočtení celkových nákladů, výnosů, atd.), která bude obsahovat i návrh na navýšení počtu zaměstnanců. Tato rozvaha bude předložena k posouzení odvětvovému odboru v termínu, který bude respektovat termíny sestavování návrhu rozpočtu SMO na daný rok.*

Poznámka Odboru soc. věcí, školství, sportu a volnočasových aktivit k rekonstrukci domova (citace): „Ve schváleném rozpočtu SMO na rok 2014 je v části kapitálový rozpočet na rok 2014 a roky následující uvedeno, že pro rok 2015 je na akci Rekonstrukce Domova Korýtko plánováno 40 000 tis. Kč, pro rok 2016 pak 45 039 tis. Kč“.

#### **Příloha k plánu činnosti:**

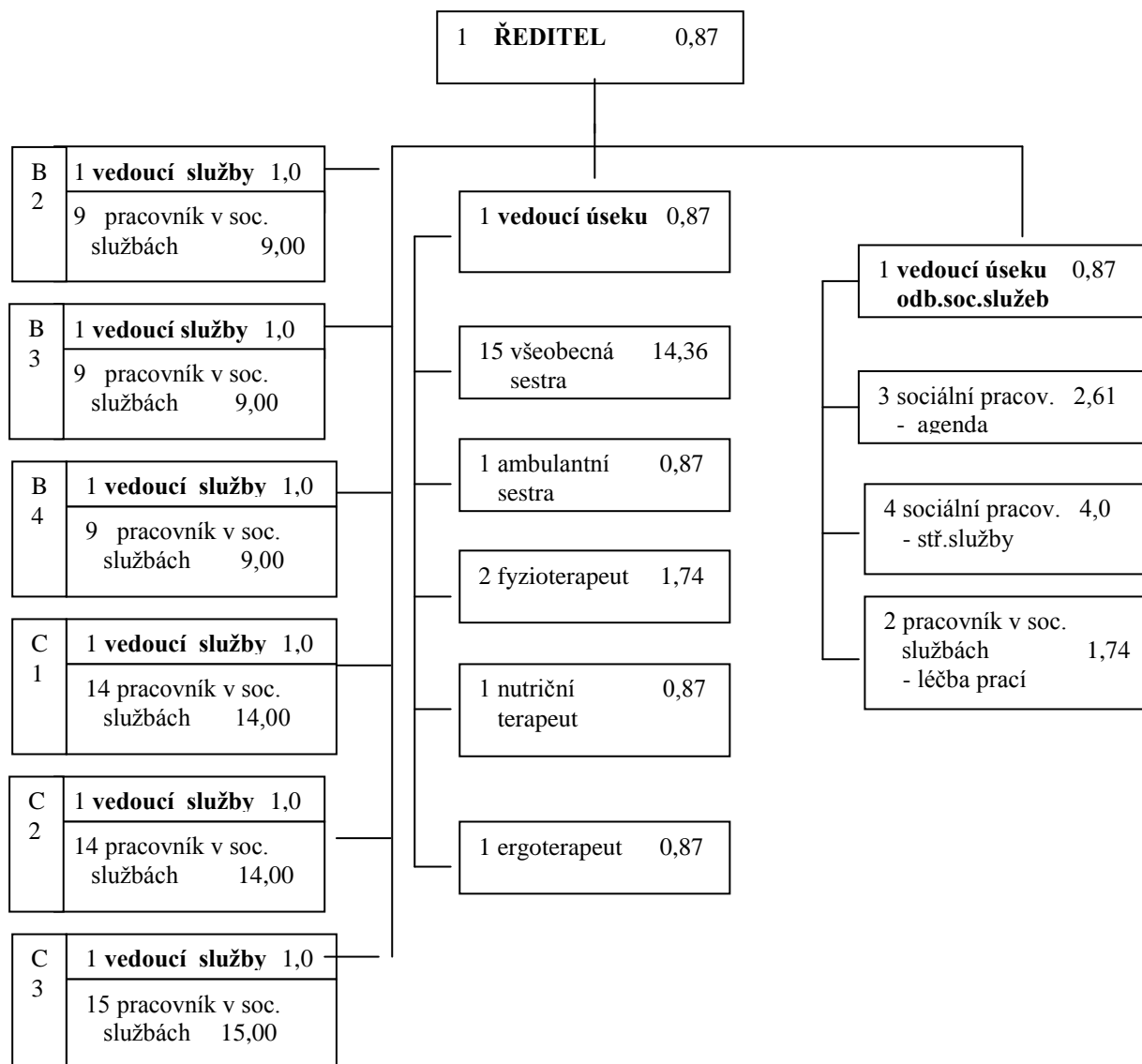
1. Organizační členění Domova Korýtko, příspěvkové organizace
2. Organizační schéma – domov pro seniory
3. Organizační schéma – domov se zvláštním režimem
4. Úhrada služeb v roce 2014 /úč. od 1.2.2014/

**Příloha č. 1**  
**k Plánu činnosti pro rok 2014**



**Organizační členění**  
**Domova Korýtko, příspěvkové organizace**  
**k d a t u 1. 1. 2 0 1 4** 160 zaměstnanců  
*/k d a t u 1. 5. 2 0 1 4 163 zaměstnanců/*

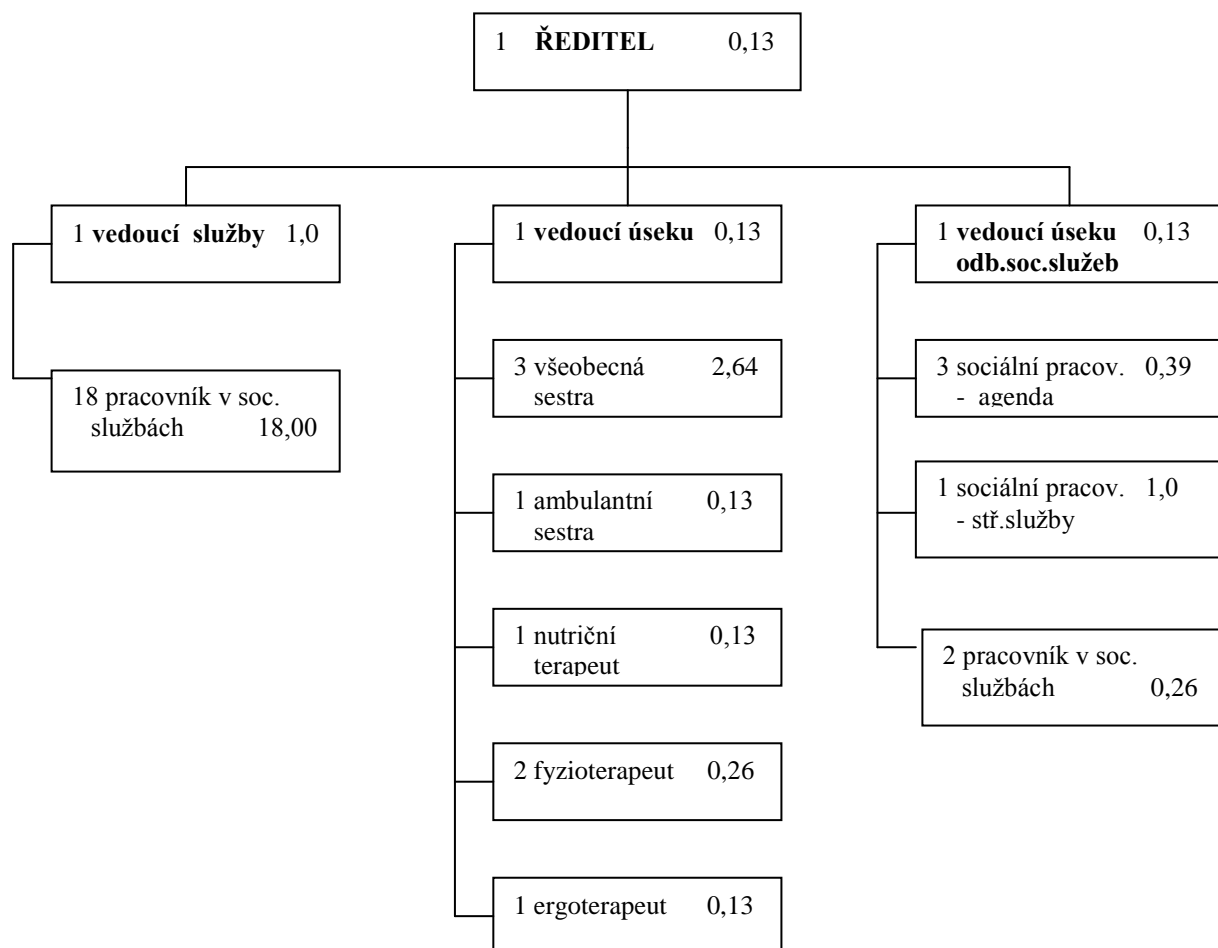
## ORGANIZAČNÍ SCHÉMA - DOMOV PRO SENIORY



Počet zaměstnanců v přímé péči o uživatele služby - Domov pro seniory:

Název pracovní pozice	Fyzický počet	Přepočtený počet
Ředitel	1	0,87
Zdravotnický pracovník	21	19,58
Vedoucí služby	6	6,00
Pracovník v sociálních službách /§ 116 odst. 1 a /	70	70,00
Sociální pracovník	8	7,48
Pracovník sociální péče /§ 116 odst. 1 b/	2	1,74
<b>C E L K E M</b>	<b>108</b>	<b>105,67</b>

## ORGANIZAČNÍ SCHEMA - DOMOV SE ZVLÁŠTNÍM REŽIMEM



Počet zaměstnanců v přímé péči o uživatele služby - Domov se zvláštním režimem:

Název pracovní pozice	Fyzický počet	Přepočtený počet
Ředitel	1	0,13
Zdravotnický pracovník	9	3,42
Vedoucí služby	1	1,00
Pracovník v sociálních službách /§ 116 odst. 1 a /	18	18,00
Sociální pracovník	5	1,52
Pracovník sociální péče /§ 116 odst. 1 b/	2	0,26
<b>C E L K E M</b>	<b>36</b>	<b>24,33</b>

**Příloha č. 4**  
**k Plánu činnosti pro rok 2014**

V souladu se zákonem č. 108/2006 Sb., o sociálních službách (dále jen „zákon“) a vyhláškou MPSV č. 505/2006 Sb., kterou se provádějí některá ustanovení zákona o sociálních službách (dále jen „vyhláška“), v platném znění, **s účinností od 1. 2. 2014** stanovují úhrady v našem zařízení takto:

**Základní strava**

(vše v Kč)

Typ pokoje	Ubytování/ den	Strava/ den	Denní úhrada celkem	Měsíční úhrada 28 dní	Měsíční úhrada 29 dní	Měsíční úhrada 30 dní	Měsíční úhrada 31 dní
3 lůžkový	121	141	262	7.336,-	7.598,-	7.860,-	8.122,-
2 lůžkový	138	141	279	7.812,-	8.091,-	8.370,-	8.649,-
1 lůžkový	153	141	294	8.232,-	8.526,-	8.820,-	9.114,-

**Diabetická strava s druhou večeří**

(vše v Kč)

Typ pokoje	Ubytování/ den	Strava/ den	Denní úhrada celkem	Měsíční úhrada 28 dní	Měsíční úhrada 29 dní	Měsíční úhrada 30 dní	Měsíční úhrada 31 dní
3 lůžkový	121	149	270	7.560,-	7.830,-	8.100,-	8.370,-
2 lůžkový	138	149	287	8.036,-	8.323,-	8.610,-	8.897,-
1 lůžkový	153	149	302	8.456,-	8.758,-	9.060,-	9.362,-

**Výživná individuální strava**

(vše v Kč)

Typ pokoje	Ubytování/ den	Strava/ den	Denní úhrada celkem	Měsíční úhrada 28 dní	Měsíční úhrada 29 dní	Měsíční úhrada 30 dní	Měsíční úhrada 31 dní
3 lůžkový	121	158	279	7.812,-	8.091,-	8.370,-	8.649,-
2 lůžkový	138	158	296	8.288,-	8.584,-	8.880,-	9.176,-
1 lůžkový	153	158	311	8.708,-	9.019,-	9.330,-	9.641

Uživatelé služby, jejichž specifické stravovací potřeby jsou uspokojovány pomocí tzv. **klinické enterální výživy** (např. sondou, PEG, PEJ) nehradí náklady na stravu, tj. úhradu služeb v tomto případě stanovují následovně:

**Klinická enterální strava**

(vše v Kč)

Typ pokoje	Ubytování/ den	Strava/ den	Denní úhrada celkem	Měsíční úhrada 28 dní	Měsíční úhrada 29 dní	Měsíční úhrada 30 dní	Měsíční úhrada 31 dní
3 lůžkový	121	0	121	3.388,-	3.509,-	3.630,-	3.751,-
2 lůžkový	138	0	138	3.864,-	4.002,-	4.140,-	4.278,-
1 lůžkový	153	0	153	4.284,-	4.437,-	4.590,-	4.743,-

Úhrady jsou rozděleny podle typů pokoje (jedno, dvou a tří-lůžkový) a stravy (základní, diabetická s druhou večeří, výživná individuální, klinická enterální). Úhrada za kalendářní měsíc se stanoví s ohledem na skutečný počet dnů v kalendářním měsíci.

Po odečtení úhrady musí každému uživateli zůstat minimálně 15% z jeho příjmů. Za příjem se považuje nejen důchod, ale i příjmy z dohod o pracích konaných mimo pracovní poměr (dohod o provedení práce, dohod o pracovní činnosti), z nájmu...



**Pokud by Vám po zaplacení úhrady zůstalo méně než 15% z Vašich příjmů, bude Vaše úhrada snížena.**

Po předložení potvrzení o výši příjmů bude Vaše úhrada za ubytování a stravu **snížena tak, aby Vám po zaplacení úhrady zbylo kapesné ve výši 15% z příjmu**. Sociální pracovnice bude jednat **o doplacení do plné výše požadované úhrady s Vašimi rodinnými příslušníky**, a to v souladu se zákonem č. 108/2006 Sb., o sociálních službách a zákonem o rodině (vyživovací povinnosti).

### **Úhrada za péči**

Měsíční úhrada za péči je stanovena **ve výši přiznaného příspěvku na péči** dle § 73 odst. 4. zák. č. 108/2006 Sb., o sociálních službách, v platném znění.

### **Vyúčtování**

Vyúčtování za kalendářní měsíc je prováděno v průběhu následujícího měsíce. Vyúčtování služby a úhrady zpracovává sociální pracovnice – agenda (přízemí budovy B, dveře č. 24).

V případě zaplacené úhrady vrací zařízení tzv. **vratku úhrady**:

- za neodebranou stravu v případě řádně odhlášené stravy nebo hospitalizace
- aliquotní část příspěvku na péči za každý kalendářní den nepřítomnosti v zařízení (*tj. za nepřítomnost od 0:00 do 23:59*) se vrací 1 dennina (*dle počtu kalendářních dní v měsíci: 1/29, 1/30, 1/31*) vyplaceného příspěvku na péči

Vratky jsou vypláceny do 16tého dne následujícího kalendářního měsíce po měsíci, ve kterém nárok na vratku vznikl.

**b) Úhrady za fakultativní a další služby poskytované za úhradu**

<b>SLUŽBA</b>	<b>cena v Kč</b>
<p><b>Nadstandardní služba – mimořádné zajištění úklidu: v případě úmyslného znečištění nebo znečištění pod vlivem alkoholu či omamných a psychoaktivních látek</b></p> <ul style="list-style-type: none"> <li>- <i>úklid znečištěných prostor</i>, např. vytření podlahy</li> <li>- <i>převlékání lůžkovin</i></li> <li>- <i>mytí postele či nábytku</i></li> </ul>	<p>15 minut/ 30 Kč (tj. 0-15 minut 30 Kč; 16-30 minut 60 Kč, atd.)</p>
<p><b>Nadstandardní služba – zajištění nákupu drobného spotřebního zboží uživateli mimo zařízení: max. 5 kusů; služba se hradí předem, včetně předání zálohy k úhradě zboží</b></p>	<p>100,- Kč / 1 nákup osoby ve III. a IV. stupni potřebné podpory službu nehradí</p>
<p><b>Nadstandardní služba – obstarávání osobních záležitostí uživatele zaměstnancem s využitím osobního automobilu zařízení</b></p>	<p>50,- Kč + 8,- Kč za 1 km</p>
<p><b>Soukromé telefonáty z recepce</b></p>	<p>podle skutečně provolaných minut</p>
<p><b>Kopírování (cena černobílé fotokopie)</b></p>	<ul style="list-style-type: none"> <li>▪ formát A4 <ul style="list-style-type: none"> <li>• jednostranná kopie 1,00 Kč</li> <li>• oboustranná kopie 2,00 Kč</li> </ul> </li> <li>▪ formát A3 <ul style="list-style-type: none"> <li>• jednostranná kopie 2,00 Kč</li> <li>• oboustranná kopie 4,00 Kč</li> </ul> </li> </ul>
<p><b>Oprava a údržba oděvů, byt. textilu a osob. zboží (nevztahuje se na drobné opravy oděvů ve smyslu zákona o soc. službách)</b></p>	<p>podle aktuálního ceníku prádelenského úseku</p>
<p><b>Masérské, rekondiční a regenerační služby</b></p>	<p>podle aktuálního ceníku procedur RHB</p>