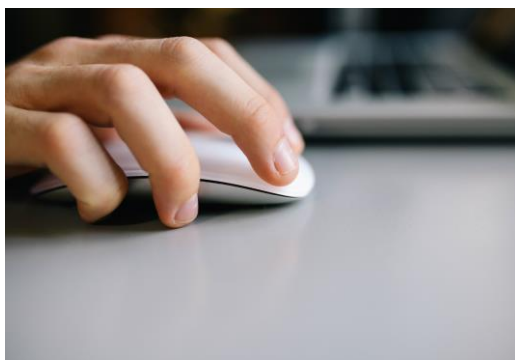


PLÁN ČINNOSTI PRO ROK 2016



Mgr. Marek Kyjovský, ředitel a kol.

Ostrava, leden 2016

ÚVOD

- Název organizace: Domov Korýtko, příspěvková organizace**
sídlem: Petruškova 2936/6, Ostrava – Zábřeh, PSČ 700 30
IČ: 70 63 18 67 DIČ: není plátcem DPH
kontakt: tel: 596 761 640 fax: 596 761 644
e-mail: reditel@domovkorytko.cz www.domovkorytko.cz
bankovní spojení: Komerční banka, a.s., pobočka Ostrava
číslo účtu: 14022761/0100
- Druhy poskytovaných sociálních služeb** ve smyslu zákona č. 108/2006 Sb., o sociálních službách, včetně kapacity:
 - domov pro seniory** /dále jen “**DS**“/ – s kapacitou **225 míst** - registrace k 1.10.2007 rozhodnutím Krajského úřadu Moravskoslezského kraje č.j. 102722/2007, identifikátor služby: 4859242
střediska služby: B2, B3, B4, C1, C2, C3
 - domov se zvláštním režimem** /dále jen „**DZR**“/ – s kapacitou **32 míst** - registrace k 1.10.2007 rozhodnutím Krajského úřadu Moravskoslezského kraje č.j. 102722/2007, identifikátor služby: 3412464
středisko služby: C4

Kapacita zařízení celkem: 257 míst
- Počet zaměstnanců celkem a dle kategorií v jednotlivých službách**
Počet zaměstnanců Domova Korýtko, příspěvkové organizace k datu 1.1.2016 dle organizačního členění – **170 zaměstnanců** – viz **Příloha č. 1** (stejný počet od 1.11.2014).

Personální zajištění soc. služby – domov pro seniory, včetně organizačního schématu, je zachyceno v **Příloze č. 2** tohoto plánu činnosti.
Personální zajištění soc. služby – domov se zvláštním režimem, včetně organizačního schématu, je zachyceno v **Příloze č. 3** tohoto plánu činnosti.
- Sazebník úhrad za ubytování a stravování, včetně fakultativních služeb účinný od 1.2.2016 je Přílohou č. 4** tohoto plánu činnosti.

A) ZABEZPEČENÍ PROVOZU

1. Předpokládaný rozpočet pro rok 2016, včetně zdrojů financování pro jednotlivé služby

Schválený rozpočet pro rok 2016 dle materiálu SMO, magistrátu, „Schválený rozpočet na rok 2016“ bez účelových nákladů:

Domov Korýtko, příspěvková organizace org.38 v tis. Kč	1	2	3
		rozčlenění návrhu dle reg. služby k 1.1.2016	
	§ 4350 DS	§ 4357 DZR	celkem
Náklady (N)	69 420	13 401	82 821
z toho:			
Osobní	44 071	9 681	53 752
Ostatní	23 159	3 336	26 495

odpisy mov.maj.svěřený	1 393	246	1 639
odpisy mov. majetek vlastní	18	0	18
odpisy nem.majetek	779	138	917
Výnosy bez dotací (V)	46 147	7 838	53 985
z toho:			
úhrady klienti (pobyt strava)	21 600	2 750	24 350
příjmy za péči	20 700	4 200	24 900
od zdrav. poj.	2 550	730	3 280
Ostatní	500	20	520
fin. nekryté odpisy	797	138	935
oček. státní dotace(O)	10 276	2 293	12 569
neinv. přísp. SMO=N-V-O	12 997	3 270	16 267
z toho:			
na provoz	11 604	3 024	14628
na odpisy mov. maj.svěřeného	1 393	246	1 639

Výsledky dotačního řízení pro rok 2016 nebyly doposud zveřejněny.

2. Plán nejdůležitějších provozních akcí v roce 2016, včetně zdrojů financování

2.1 Investice (u obou soc. služeb)

Z investičního fondu, popř. externích zdrojů, pořídí organizace v případě nezahájení rekonstrukce domova zřizovatelem potřebný HIM (zvedáky, bezdrátovou přivolávací signalizaci na budovu B, magnetoterapeutický přístroj s aplikátory, atd.)

průběžně 2016

2.2 Nákupy (u obou soc. služeb)

Z provozních prostředků organizace, popř. externích zdrojů, budou prováděny nákupy dle aktuálních potřeb jednotlivých středisek a úseků (např. prádlo, nábytek, aj.).

průběžně 2016

2.3 Opravy (u obou soc. služeb)

V případě, že nebude zahájena zřizovatelem rekonstrukce domova, bude nutné provést opravu střechy nad budovou A, opravu koupelen v budově C, výměnu protipožárních dveří (pokyn HZS), malování středisek služeb, aj.

průběžně 2016

3. Úsporná opatření

Pokračování v **systému sdružených nákupů** s cílem úspory nákladů.

průběžně 2016

4. Využívání dotačních titulů

Podávání projektů **dle aktuálních výzev** /k nadacím, spolkům, .../

průběžně 2016

5. Vedlejší hospodářská činnost Domova Korýtko, příspěvkové organizace:

V souladu se zřizovací listinou organizace provozuje pronájem nebytových prostor bez poskytování jiných než základních služeb; ohlašovací řemeslnou - hostinskou činnost, ohlašovací vázanou - masérské, rekondiční a regenerační služby, ohlašovací volné - vydavatelské činnosti, polygrafická výroba, knihařské a kopírovací práce, velkoobchod a maloobchod a praní pro domácnost, žehlení, opravy a údržba oděvů, bytového textilu a osobního zboží.

Předpoklad nákladů, výnosů a zisku z vedlejší hospodářské činnosti v roce 2016 (vzhledem ke skutečnosti roku 2015 a plánované rekonstrukci):

<i>náklady</i>	<i>výnosy</i>	<i>zisk</i>
<i>200 tis. Kč</i>	<i>260 tis. Kč</i>	<i>60 tis. Kč</i>

B) NAPLŇOVÁNÍ HLAVNÍCH CÍLŮ ORGANIZACE/NAPLŇOVÁNÍ PODMÍNEK ZÁKONA O SOCIÁLNÍCH SLUŽBÁCH

1. Humanizace zařízení

Rekonstrukce domova připravovaná zřizovatelem by měla řešit zřízení velké kulturní místnosti, propojení budov, navýšení počtu výtahů, aj.).

2016 - ???

Při nákupu vybavení podpoří organizace atmosféru domácího prostředí pro uživatele a zohlední potřeby uživatelů služby (např. zakoupením polévkových mís k možnosti servírování na pokoji, zakoupením příborů s hrubším úchopem pro podporu samostatnosti uživatelů, aj.)

průběžně 2016

2. Kvalitativní a kvantitativní zlepšení obou soc. služeb

Stanovené oblasti zájmu pro rok 2016 a očekávané výstupy:

- a) Smlouva o poskytnutí sociální služby a etické otázky s ní spojené:
 - Přehodnocení formy smlouvy o poskytnutí sociální služby se zachováním stávající míry rozsahu informací uvedených v dokumentu.
- b) Návaznost poskytované sociální služby na další dostupné zdroje, a to v rámci zohlednění výstupů z individuálních plánů:
 - Revidovat možné naplnění potřeb uživatelů služby prostřednictvím externích zdrojů;
- c) Odbornost sociální služby:
 - Zvyšování kompetencí sociálních pracovníků ve stanovování nepříznivé sociální situace zájemců o službu s ohledem na potřeby osob a možnosti poskytovatele a v poskytování základního sociálního poradenství;
 - Zvyšování kompetencí sociálních pracovníků v definování potřeb uživatelů služby a možných řešení z pozice poskytovatele s ohledem na stanovenou nepříznivou sociální situaci uživatele služby;
- d) Individuální plánování:
 - Propojení procesu plánování služby s úkony odborné sociální práce ve vazbě na vymezení nepříznivé sociální situace a jejího následného řešení v rámci poskytování služby;
 - Formální doložení kroků podpory uživatele při řešení jeho nepříznivé sociální situace vyplývající ze stávající dobré praxe.

Úkoly organizace v návaznosti na stanovené oblasti zájmu:

- Zachovat **systém porad, pracovních workshopů a skupinových i individuálních konzultací** pro sociální a vedoucí pracovníky s ohledem na shora stanovené oblasti zájmu.
průběžně 2016
- **Supervize pracovníků v soc. službách a zdrav. sester a týmů jednotlivých středisek.**
dle potřeb
- **Realizovat případové diskuse**, které sjednávají a otevírají klíčoví pracovníci, sociální pracovníci a vedoucí služeb na základě identifikovaných potřeb jak uživatelů služeb, tak pracovníků týmů.

dle potřeb středisek a vedoucích

- V rámci podpory, týmových porad, případových diskusí, schůzek týmů k jednotlivým uživatelům služby, popř. ke konkrétním problematickým situacím, podporovat pracovníky služby ve vstřícném, empatickém a individuálním přístupu k uživatelům služby, **upevňovat schopnosti a dovednosti pracovníků v přímé práci.**

průběžně 2016
- Specifikovat **okruh osob**, kterým je služba Domov pro seniory/Domov se zvláštním režimem určena **ve vztahu k nepříznivé sociální situaci žadatelů** o sociální služby.

2. pololetí 2016
- Domov zahájí přípravu k získání certifikace „Vážka“ České Alzheimerovské společnosti.

2. pololetí 2016
- Ověřit a revidovat **popis realizace** poskytované sociální služby **Domov pro seniory** s ohledem na výstupy auditu k SQ 3 realizovaného v roce 2015 a výstupy analýz individuálních plánů.

1. pololetí 2016
- Ověřit a revidovat **popis realizace** poskytované sociální služby **Domov se zvláštním** režimem s ohledem na výstupy auditu k SQ 3 realizovaného v roce 2015 a výstupy analýz individuálních plánů.

1. pololetí 2016
- **Analýza individuálních plánů** uživatelů služby.

1x ročně
- Ověřit a revidovat proces **plánování průběhu poskytování služby Domov pro seniory/Domov se zvláštním režimem** s ohledem na stanovování nepříznivé sociální situace zájemců o službu a dále přehodnocování řešení nepříznivé sociální situace u uživatelů služby.

průběžně v roce 2016
s výstupy do písemného popisu služby v 1. pololetí 2017
- **Zohlednění nabídky, rozsahu a četnosti sociálně - terapeutických a aktivizačních činností, společensko - kulturních akcí a výletů**, vzhledem k individuálně určeným specifickým potřebám uživatelů služby - viz vyhodnocení individuálních plánů a přehled plánovaných akcí na jednotlivých střediscích.

průběžně 2016
- **Zohlednění nabídky, rozsahu a četnosti navazující spolupráce se stávajícími partnery** (farnost Ostrava – Zábřeh, Fórum dárců – firemní dobrovolnictví, Adra, ArcellorMittal, GE Money Bank, HZS Ostrava – Zábřeh, Gymnázium Olgy Havlové, Lidová konzervatoř, základní školy, střední školy, vysoké školy a vyšší odborné školy - praxe, stáže...) **dle individuálně určených specifických potřeb uživatelů služeb** (viz vyhodnocení IP).

průběžně 2016
- **Schůzka pracovníků středisek s uživateli středisek a osobami jim blízkými** /náměty, podněty ke zvyšování kvality poskytované soc. služby, zapojení rodinných příslušníků do naplňování osobních cílů uživatel, do společenských aktivit, podpora kontaktu uživatele s rodinou/.

2x ročně
- **Anketa spokojenosti** uživatelů služby.

1x ročně
- Ve spolupráci s Dobrovolnickým centrem Adra Ostrava organizace **školení pro nové dobrovolníky.**

1x ročně
- Ve spolupráci s Dobrovolnickým centrem Adra Ostrava organizace **supervize pro dobrovolníky.**

2x ročně

C) LIDSKÉ ZDROJE

- **Vzdělávání zaměstnanců** bude probíhat **v souladu s osobními plány rozvoje** a potřebami uživatelů služeb a organizace tak, aby byl naplněn povinný fond vzdělávání.
Vedle školení budou mít zaměstnanci nadále možnost **samostudia odborné literatury, studia na odborných školách, stáží v jiných zařízeních soc. služeb.**
- **Hodnocení zaměstnanců:**
V roce 2016 proběhne **pravidelné hodnocení pracovníků v sociálních službách** na základě organizací stanovených kritérií pro určení platového tarifu a kritérií pro osobní příplatek (v souladu s § 6 nařízení vlády č. 224/2014 Sb., kterým se mění nařízení vlády č. 564/2006 Sb., o platových poměrech zaměstnanců ve veř. službách a správě).
- Střediska se zaměří na **upevňování, zpřesňování a případnou limitaci jednotlivých pracovních pozic** (SP, PSS, VS, SZP); soustředí se na nezbytný přenos informací o uživateli služby, identifikaci potřeb, volbu individuální podpory až péče jednotlivých uživatelů.
průběžně 2016
- **Zaměstnávání osob se zdravotním postižením**
V organizaci **zaměstnávat osoby se zdravotním postižením v zákonem stanovené míře**; volná a vhodná pracovní místa nabízet především klientům příspěvkové organizace SMO Čtyřlístek.

trvalý příkaz OSVZ

D) ZABEZPEČENÍ VNITŘNÍHO KONTROLNÍHO SYSTÉMU ORGANIZACE

- **Vnitřní kontrolní systém**, včetně plánu kontrol je **upraven směrnicí ředitele č. 12/2014**, účinné od 1.10.2014, ve znění příloh.

Kontrolní činnost bude prováděna **v souladu s touto směrnicí** a písemně dokumentována. Zjištěné nedostatky budou evidovány, neprodleně projednány a přijata nápravná opatření.

Vnitřní kontrolní systém bude **doplňován nebo upravován k doporučením kontrolních orgánů** tak, aby byl přiměřený a dostatečně účinný.

průběžně 2016

E) ROZVOJOVÉ CÍLE NA OBDOBÍ NÁSLEDUJÍCÍCH DVOU LET V JEDNOTLIVÝCH SLUŽBÁCH 2017-2018

1. Investice s dopadem na transformační a humanizační záměry /týkající se obou soc. služeb/

Rekonstrukce domova

2016 – ???

Rozhodnutí Rady města jsou a budou zveřejňována na webových stránkách města Ostravy.

Poznámka domova k rekonstrukci:

V závislosti na předpokládaném termínu dokončení rekonstrukce bude zpracována ze strany Domova Korýtko, příspěvkové organizace ekonomická rozvaha (propočít celkových nákladů, výnosů, atd.). Tato rozvaha bude předložena k posouzení odvětvovému odboru v termínu, který bude respektovat termíny sestavování návrhu rozpočtu SMO na daný rok. Návrh na navýšení počtu zaměstnanců bude předložen přísl. odboru v dostatečném předstihu.

2. Zvyšování kvality u obou soc. služeb

U Domova pro seniory:

- **Ověřit a dále upravovat** dle specifických individuálně zjištěných potřeb uživatelů služby (viz stanovení NSS, naplánování průběhu a vyhodnocení průběhu IP) **předefinované dlouhodobé cíle služby**, zásady poskytování a způsob poskytování sociální služby Domov pro seniory, a vytvářet podmínky pro uplatnění oprávněných práv a zájmů osob.

2017 - 2018

U Domova se zvláštním režimem:

- **Ověřit a dále upravovat** dle specifických individuálně zjištěných potřeb uživatelů služby (viz stanovení NSS, naplánování průběhu a vyhodnocení průběhu IP) **způsob poskytování sociální služby** u služby Domov se zvláštním režimem.

2017 - 2018

- **Ověřit a dále upravovat** dle specifických individuálně zjištěných potřeb uživatelů služby (viz stanovení NSS, naplánování průběhu a vyhodnocení průběhu IP) **předefinované dlouhodobé cíle služby**, zásady a způsob poskytování sociální služby Domov se zvláštním režimem, a vytvářet podmínky pro uplatnění oprávněných práv a zájmů osob.

2017 – 2018

E) RŮZNÉ

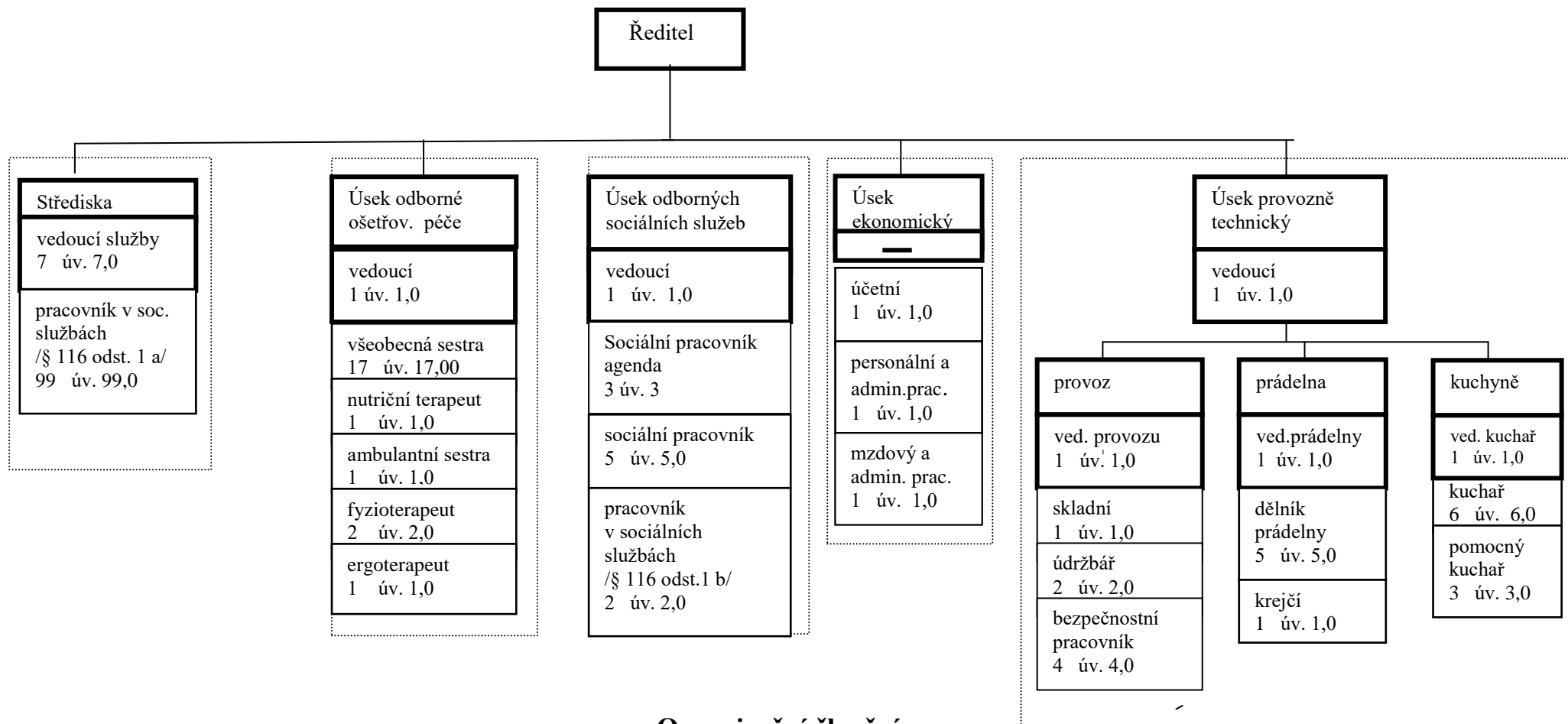
- Po oznámení zahájení rekonstrukce zřizovatelem bude s ohledem na plánovaný rozsah a průběh rekonstrukce prodloužena lhůta, po kterou je v domově neobsazené místo.
 - Uvolněná místa na střediscích služeb, na kterých nebude aktuálně probíhat rekonstrukce, budou nabídnuta uživatelům služby ze středisek, na kterých bude rekonstrukce bezprostředně probíhat.
 - Z pořádku budou s přihlédnutím k bodovému hodnocení zohledňovány potřeby těch zájemců, kteří po řádném poučení o důsledcích rekonstrukce (zvýšený hluk, prašnost, aj.), budou mít zájem o uzavření smlouvy i v průběhu rekonstrukce.
 - Pokud dojde k uvolnění místa na středisku služby, na kterém bude aktuálně probíhat rekonstrukce, a žádný ze zájemců nebude akceptovat zhoršené podmínky, bude přijat nový uživatel do služby až po ukončení rekonstrukce na daném středisku.

2016 - ???

Příloha k plánu činnosti:

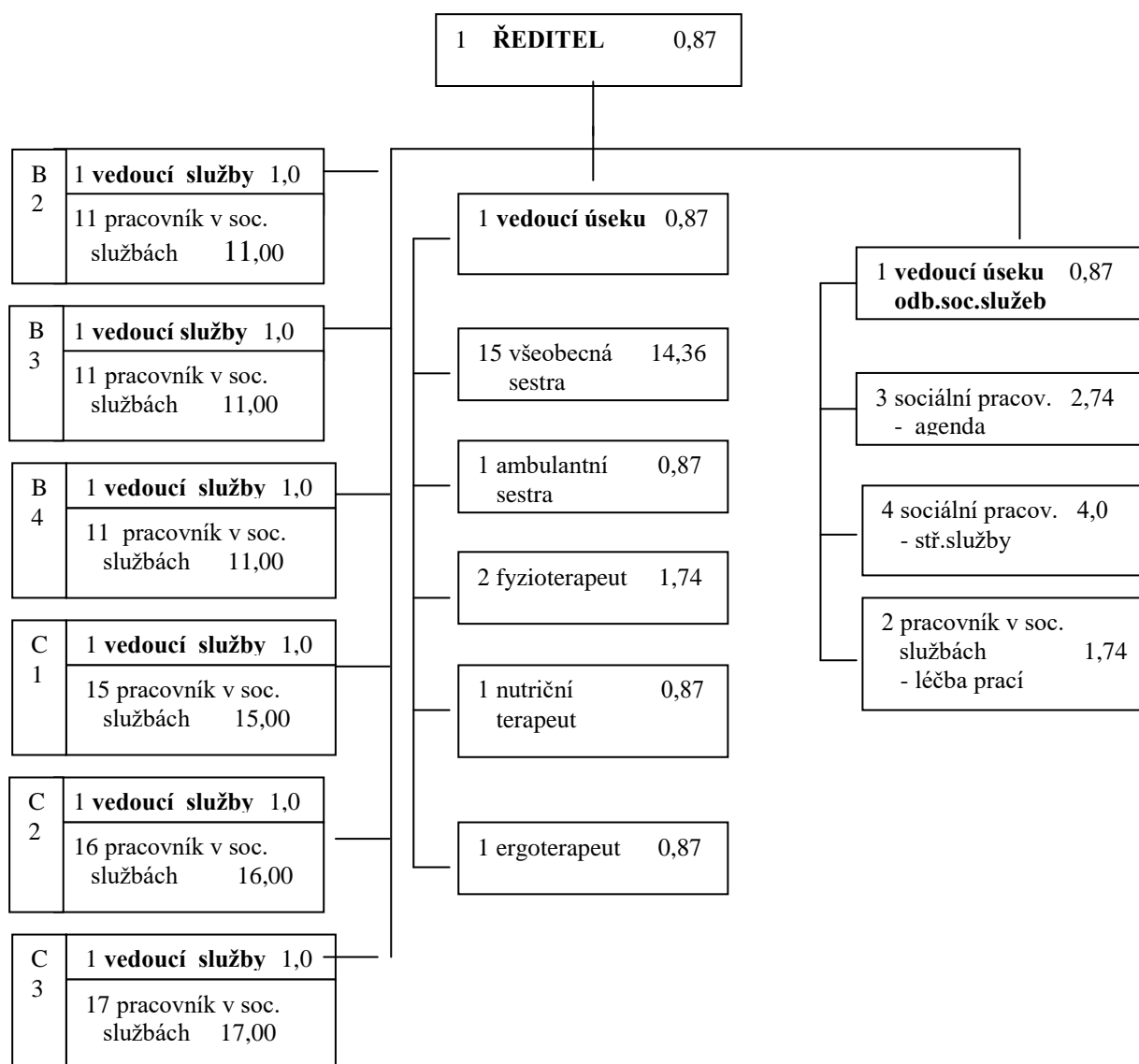
1. Organizační členění Domova Korýtko, příspěvkové organizace
2. Organizační schéma – domov pro seniory
3. Organizační schéma – domov se zvláštním režimem
4. Úhrada služeb v roce 2016 /úč. od 1.2.2016/

Příloha č. 1
k Plánu činnosti pro rok 2016



Organizační členění
Domova Korýtko, příspěvkové organizace
 platné od 1. 10. 2014 170 zaměstnanců

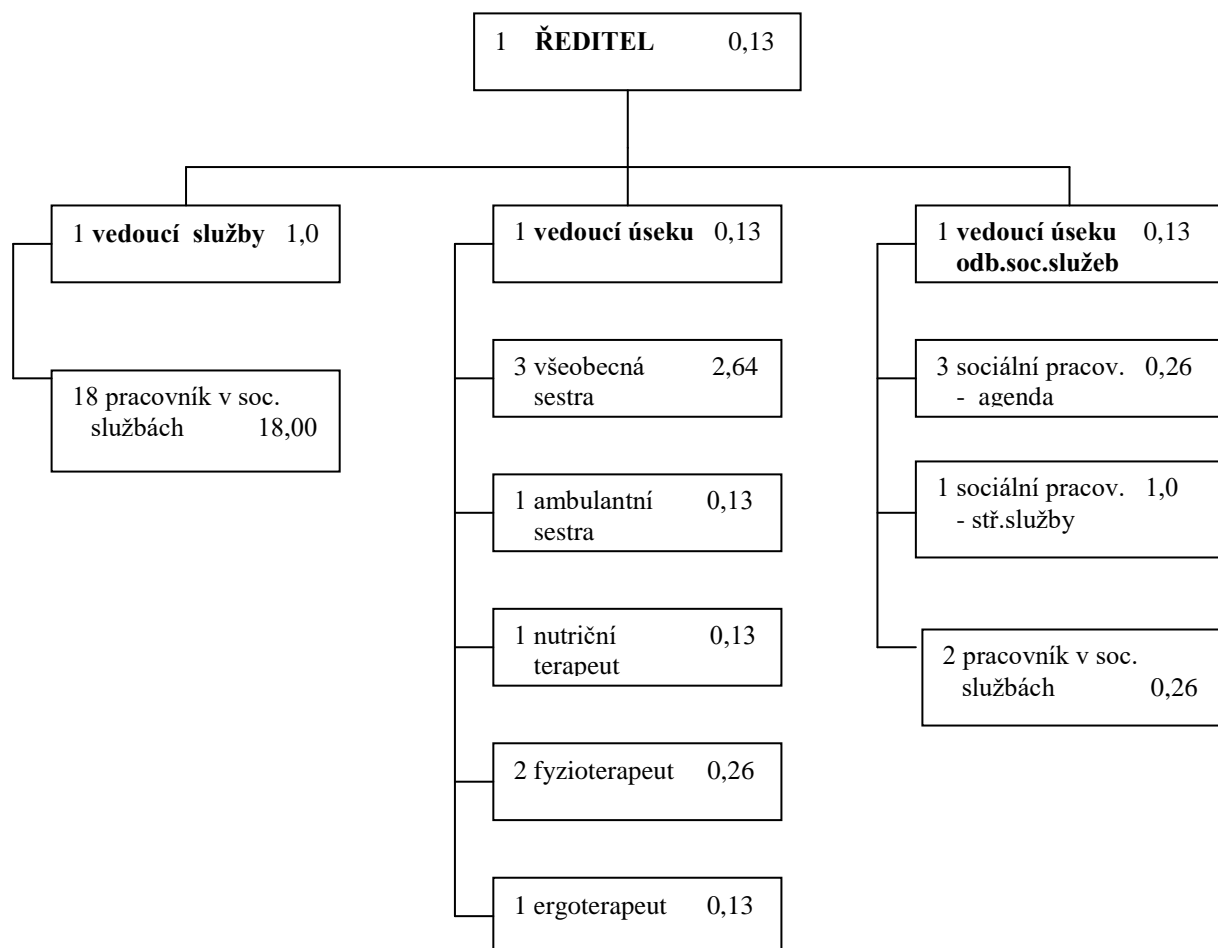
ORGANIZAČNÍ SCHÉMA - DOMOV PRO SENIORY



Počet zaměstnanců v přímé péči o uživatele služby - Domov pro seniory:

Název pracovní pozice	Fyzický počet	Přepočtený počet
Ředitel	1	0,87
Zdravotnický pracovník	21	19,58
Vedoucí služby	6	6,00
Pracovník v sociálních službách /§ 116 odst. 1 a /	81	81,00
Sociální pracovník	10	7,61
Pracovník sociální péče /§ 116 odst. 1 b/	2	1,74
C E L K E M	121	116,8

ORGANIZAČNÍ SCHÉMA - DOMOV SE ZVLÁŠTNÍM REŽIMEM



Počet zaměstnanců v přímé péči o uživatele služby - Domov se zvláštním režimem:

Název pracovní pozice	Fyzický počet	Přepočtený počet
Ředitel	1	0,13
Zdravotnický pracovník	8	3,42
Vedoucí služby	1	1,00
Pracovník v sociálních službách /§ 116 odst. 1 a /	18	18,00
Sociální pracovník	4	1,39
Pracovník sociální péče /§ 116 odst. 1 b/	2	0,26
C E L K E M	34	24,2

ÚHRADA SLUŽEB

V souladu se zákonem č. 108/2006 Sb., o sociálních službách (dále jen „zákon“) a vyhláškou MPSV č. 505/2006 Sb., kterou se provádějí některá ustanovení zákona o sociálních službách (dále jen „vyhláška“), v platném znění, **s účinností od 1. 2. 2016** stanovují úhrady v našem zařízení následovně: Úhrady jsou rozděleny podle typů pokojů (jedno, dvoulužkový) a stravy (bez stravy, základní, s druhou večeří). Úhrada za kalendářní měsíc je stanovena s ohledem na skutečný počet dnů v kalendářním měsíci.

UBYTOVÁNÍ V 1 LŮŽKOVÉM POKOJI

(vše v Kč)

TYP	Denní úhrada			Měsíční úhrada			
	ubytování	strava	celkem	28 dní	29 dní	30 dní	31 dní
Bez stravy*	159,-	0,-	159,-	4 452,-	4 611,-	4 770,-	4 929,-
Základní**	159,-	146,-	305,-	8 540,-	8 845,-	9 150,-	9 455,-
S druhou večeří	159,-	154,-	313,-	8 764,-	9 077,-	9 390,-	9 703,-

UBYTOVÁNÍ V 2 LŮŽKOVÉM POKOJI

(vše v Kč)

TYP	Denní úhrada			Měsíční úhrada			
	ubytování	strava	celkem	28 dní	29 dní	30 dní	31 dní
Bez stravy*	144,-	0,-	144,-	4 032,-	4 176,-	4 320,-	4 464,-
Základní**	144,-	146,-	290,-	8 120,-	8 410,-	8 700,-	8 990,-
S druhou večeří	144,-	154,-	298,-	8 344,-	8 642,-	8 940,-	9 238,-

*Úhrada je stanovena s ohledem na uživatele služby, jejichž stravovací potřeby jsou uspokojovány pomocí tzv. **klinické enterální výživy** (např. sondou, PEG, plný sipping).

** Základní strava zahrnuje snídaní, přesnídávku, oběd, svačinu, večeři. Podle potřeby uživatelů může být upravena na ½ porce s doplněním nutriční podpory.

Úhrada se platí v měsíci, za který náleží. Úhradu je možno provést převodem na účet vedený u Komerční banky, a.s.: 14022761/0100, nebo hotově do provozní pokladny domova, nebo prostřednictvím hromadného výplatního seznamu ČSSZ. Informace na požádání podá sociální pracovnice.

Po odečtení úhrady musí každému uživateli zůstat minimálně 15% z jeho příjmů. Za příjem se považují veškeré příjmy osoby, tj. nejen důchod, ale např. i příjmy z nájmu, dohod o pracích konaných mimo pracovní poměr (DPČ, DPP).

Pokud by Vám po zaplacení úhrady zůstalo méně než 15% z Vašich příjmů, bude Vaše úhrada snížena.

Po předložení potvrzení o výši příjmů bude Vaše úhrada za ubytování a stravu **snížena tak, aby Vám po zaplacení úhrady zbylo kapesné ve výši 15% z příjmu.** Sociální pracovnice bude jednat o **doplácení do plné výše požadované úhrady s Vašimi rodinnými příslušníky**, a to v souladu se zákonem č. 108/2006 Sb., o sociálních službách a zákonem č. 89/2012 Sb., občanským zákoníkem (vyživovací povinnost upravuje § 910 a násl.).

ÚHRADA ZA PÉČI

Měsíční úhrada za péči je stanovena **ve výši přiznaného příspěvku na péči** dle § 73 odst. 4. zákona č. 108/2006 Sb., o sociálních službách, v platném znění.

VYÚČTOVÁNÍ

Vyúčtování za kalendářní měsíc zpracovává sociální pracovnice – agenda a uživateli služby předkládá sociální pracovnice patra.

VRATKA ÚHRADY

V případě zaplacené úhrady vrací zařízení tzv. vratku úhrady za neodebranou stravu a alikvótní část příspěvku na péči. Vratky jsou vypláceny do 16. dne následujícího kalendářního měsíce po měsíci, ve kterém nárok na vratku vznikl.

Vratky úhrady za neodebranou stravu v případě řádně odhlášené stravy nebo hospitalizace:

STRAVA	základní	½ porce	2. večeře
snídaně	24,00 Kč	24,00 Kč	24,00 Kč
přesnídávka	5,00 Kč	5,00 Kč	5,00 Kč
oběd	27,00 Kč	13,00 Kč	27,00 Kč
svačina	7,00 Kč	7,00 Kč	7,00 Kč
večeře	22,00 Kč	22,00 Kč	22,00 Kč
2. večeře	-	-	8,00 Kč
nutriční podpora	-	14,00 Kč	-
CELKEM	85,- Kč	85,- Kč	93,- Kč

Provozní náklady související s přípravou stravy činí 61,- Kč denně a nejsou součástí vratky.

Vratky alikvotní části příspěvku na péči:

Za každý kalendářní den nepřítomnosti od 0:00 do 23:59 se vrací 1 dennina vyplaceného příspěvku na péči (dle počtu kalendářních dní v měsíci 1/28, 1/29, 1/30, 1/31)

Příspěvek na péči	Počet kalendářních dní v měsíci			
	28	29	30	31
12 000 Kč	428,57 Kč	413,79 Kč	400,00 Kč	387,10 Kč
8 000 Kč	285,71 Kč	275,86 Kč	266,67 Kč	258,06 Kč
4 000 Kč	142,86 Kč	137,93 Kč	133,33 Kč	129,03 Kč
800 Kč	28,57 Kč	27,59 Kč	26,67 Kč	25,81 Kč

FAKULTATIVNÍ A DALŠÍ SLUŽBY POSKYTOVANÉ ZA ÚHRADU

SLUŽBA	cena v Kč
Nadstandardní služba – mimořádné zajištění úklidu: v případě úmyslného znečištění nebo znečištění pod vlivem alkoholu či omamných a psychoaktivních látek - <i>úklid znečištěných prostor</i> , např. vytření podlahy - <i>převlékání lůžkovin</i> - <i>mytí postele či nábytku</i>	15 minut/ 30,- Kč (tj. 0-15 minut 30 Kč; 16-30 minut 60 Kč, atd.)
Nadstandardní služba – zajištění nákupu drobného spotřebního zboží uživateli mimo zařízení: max. 5 kusů; služba se hradí předem, včetně předání zálohy k úhradě zboží	100,- Kč / 1 nákup osoby ve III. a IV. stupni potřebné podpory službu nehradí
Nadstandardní služba – obstarávání osobních záležitostí uživatele zaměstnancem s využitím osobního automobilu zařízení	50,- Kč + 8,- Kč za 1 km
Soukromé telefonáty z recepcie	podle skutečně provolaných minut
Kopírování (cena černobílé fotokopie)	formát A4 jednostranná kopie 1,- Kč oboustranná kopie 2,- Kč formát A3 jednostranná kopie 2,- Kč oboustranná kopie 4,- Kč
Oprava a údržba oděvů, byt. textilu a osob. zboží (nevztahuje se na drobné opravy oděvů ve smyslu zákona o soc. službách)	podle aktuálního ceníku za opravy, údržbu oděvů a osobního ošacení
Masérské, rekondiční a regenerační služby	podle aktuálního ceníku masérských, rekondičních a regeneračních služeb

V Ostravě dne 6.1.2016

Mgr. Marek Kyjovský
ředitel

CENÍK MASÉRSKÉ, REKONDIČNÍ A REGENERAČNÍ SLUŽBY

1. Masáž klasická částečná..... 200 Kč
2. Termoterapie (aplikace tepla a chladu)
 - kryoterapie (klouby, HKK, DKK)..... 50 Kč
 - parafínové zábaly 50 Kč
3. Fototerapie:
 - bioptonová lampa (2 min)..... 20 Kč
 - infračervené záření (solux)..... 30 Kč
4. Hydroterapie:
 - vířivá koupel na DKK, HKK..... 50 Kč

CENÍK ÚHRAD ZA OPRAVY, ÚDRŽBU ODĚVŮ A OSOBNÍHO OŠACENÍ

Služba	Předpokládaná doba opravy/úpravy (minuty)	Celkem za opravu/úpravu (Kč)
Úprava délky kalhot	20	64,-
Zúžení kalhot v pase	30	96,-
Rozšíření kalhot v pase	30	96,-
Zúžení šatů	30	96,-
Rozšíření šatů	30	96,-
Zkrácení šatů	30	96,-
Zúžení sukně	30	96,-
Rozšíření sukně	30	96,-
Úprava výstřihu halenky	20	64,-
Opravy zipů	30	96,-
Další opravy, úpravy	Dle dohody a možností domova	

Pozn. Běžné drobné opravy osobního prádla a ošacení (např. přišívání knoflíků, záplaty na nočních košilích, zástěrách a teplácích...) jsou ve smyslu zákona o sociálních službách součástí úhrady za ubytování.

V Ostravě dne 6.1.2016

Mgr. Marek Kyjovský
ředitel