

PLÁN ČINNOSTI PRO ROK 2017



Ostrava, leden 2017

Název organizace:

Domov Korýtko, příspěvková organizace

jednající: Mgr. Mgr. Markem Kyjovským, ředitelem

sídlem: Petruškova 2936/6, Ostrava – Zábřeh, PSČ 700 30

IČ: 70 63 18 67

DIČ: není plátcem DPH

kontakt: tel: 596 761 640

fax: 596 761 644

e-mail: reditel@domovkorytko.cz

www.domovkorytko.cz

bankovní spojení: Komerční banka, a.s., pobočka Ostrava

číslo účtu: 14022761/0100

1. **Druhy poskytovaných sociálních služeb** ve smyslu zákona č. 108/2006 Sb., o sociálních službách, včetně kapacity:

- 1) **domov pro seniory** /dále jen "DS"/ – s kapacitou **225 míst** - registrace k 1.10.2007 rozhodnutím Krajského úřadu Moravskoslezského kraje č.j. 102722/2007, identifikátor služby: 4859242
střediska služby: B2, B3, B4, C1, C2, C3
- 2) **domov se zvláštním režimem** /dále jen „DZR“/ – s kapacitou **32 míst** - registrace k 1.10.2007 rozhodnutím Krajského úřadu Moravskoslezského kraje č.j. 102722/2007, identifikátor služby: 3412464
středisko služby: C4

Kapacita zařízení celkem: 257 míst

2. **Počet zaměstnanců celkem a dle kategorií v jednotlivých službách**

Počet zaměstnanců Domova Korýtko, příspěvkové organizace k datu 1.1.2017 dle organizačního členění – **170 zaměstnanců** – viz **Příloha č. 1** (stejný počet od 1.11.2014).

Personální zajištění soc. služby – domov pro seniory, včetně organizačního schématu, je zachyceno v **Příloze č. 2** tohoto plánu činnosti.

Personální zajištění soc. služby – domov se zvláštním režimem, včetně organizačního schématu, je zachyceno v **Příloze č. 3** tohoto plánu činnosti.

3. **Sazebník úhrad za ubytování a stravování, včetně fakultativních služeb účinný od 1.2.2017** je **Přílohou č. 4** tohoto plánu činnosti.

A) ZABEZPEČENÍ PROVOZU

1. **Předpokládaný rozpočet pro rok 2017, včetně zdrojů financování pro jednotlivé služby**

Schválený rozpočet pro rok 2017 bez účelových nákladů:

Domov Korýtko, příspěvková organizace	1	2	3
	rozčlenění návrhu dle reg. služby k 1.1.2017		návrh celk. k 1.1.2017
org.38 v tis. Kč	§ 4350 DS	§ 4357 DZR	celkem
Náklady (N)	72 635	13 848	86 483
z toho:			
Osobní	47 200	10 358	57 558
Ostatní	23 159	3 090	26 249
odpisy mov.maj.svěřený	1 484	262	1 746
odpisy mov. majetek vlastní	13	0	13
odpisy nem.majetek	779	138	917
Výnosy bez dotací (V)	49 212	8 328	57 540
z toho:			
úhrady klienti (pobyt strava)	22 200	3 200	25 400
příjmy za péči	22 300	4 560	26 860
od zdrav. poj.	3 400	430	3 830

Ostatní	520	0	520
fin. nekryté odpisy	792	138	930
oček. státní dotace (O)	10 378	2 315	12 693
neinv. přísp. SMO = N-V-O	13 045	3 205	16 250
z toho:			
na provoz	11 561	2 943	14 504
na odpisy mov. maj. svěřeného	1 484	262	1 746

Výsledky dotačního řízení pro rok 2017 nebyly doposud zveřejněny.

2. Plán nejdůležitějších provozních akcí v roce 2017, včetně zdrojů financování

V souladu se změnou zřizovací listiny, schválenou usn. ZM č. 1376/20 ze dne 19.10.2016:

"Před zahájením konkrétních akcí, které vedou ke změnám na nemovitém majetku zřizovatele s pořizovací cenou nad 40 tis. Kč, si organizace zajistí předchozí souhlas zřizovatele. Odvětvovému odboru přitom doloží dokumenty, ze kterých budou zřejmé konkrétní změny, rozsah, apod."

2.1 Úsporná opatření

Pokračování v systému sdružených nákupů s cílem úspory nákladů. průběžně 2017

2.2 Investice (u obou soc. služeb)

Z investičního fondu, popř. externích zdrojů, pořídí organizace potřebný HIM (vybavení stravovacího provozu, bezdrátovou přivolávací signalizaci na budovu B, magnetoterapeutický přístroj s aplikátory, atd.)

průběžně 2017

2.2 Nákupy (u obou soc. služeb)

Z provozních prostředků organizace, popř. externích zdrojů, budou prováděny nákupy dle aktuálních potřeb jednotlivých středisek a úseků.

průběžně 2017

2.3 Opravy (u obou soc. služeb)

V závislosti na termínu zahájení rekonstrukce budou probíhat opravy dle potřeb organizace a dle doporučení přísl. orgánů /KHS, HZS, .../.

průběžně 2017

3. Využívání dotačních titulů

Podávání projektů dle aktuálních výzev /k MPSV, nadacím, spolkům, .../ průběžně 2017

4. Vedlejší hospodářská činnost Domova Korýtko, příspěvkové organizace:

V souladu se zřizovací listinou organizace provozuje pronájem nebytových prostor bez poskytování jiných než základních služeb; ohlašovací řemeslnou - hostinskou činnost, ohlašovací vázanou - masérské, rekondiční a regenerační služby, ohlašovací volné - vydavatelské činnosti, polygrafická výroba, knihařské a kopírovací práce, velkoobchod a maloobchod a praní pro domácnost, žehlení, opravy a údržba oděvů, bytového textilu a osobního zboží.

Předpoklad nákladů, výnosů a zisku z vedlejší hospodářské činnosti v roce 2017 (vzhledem ke skutečnosti roku 2016 a plánované rekonstrukci):

(v tis. Kč)

náklady	výnosy	zisk
400	560	160

B) NAPLŇOVÁNÍ HLAVNÍCH CÍLŮ ORGANIZACE/NAPLŇOVÁNÍ PODMÍNEK ZÁKONA O SOCIÁLNÍCH SLUŽBÁCH

1. REKONSTRUKCE DOMOVA

Rekonstrukce domova připravovaná zřizovatelem by měla přinést částečnou úpravu vnitřních dispozic objektů A, B, C, provedení nástavby a přístavby objektu A, úpravu koupelen objektu C, zateplení střeš objektů B a C, provedení zateplení stávajících fasád, instalaci 2 nových evakuačních výtahů, provedení přeložky plynovodní přípojky a kanalizační přípojky, nahrazení 2 stávajících dieselagregátů novým výkonnějším dieselagregátem, nové rozvody vnitřních instalací v nástavbě a přístavbě objektu A, úprava stávajících rozvodů v místech provádění stav. úprav, nové zaregulování otopné soustavy v souvislosti se zateplením objektu, částečná úprava střechy stávající trafostanice.

Dle sdělení investičního odboru MMO se stala vítězným uchazečem o zakázku na rekonstrukci domova Beskydská stavební a.s. Po podpisu smlouvy mezi SMO a vítězným uchazečem bude upřesněn organizaci investičním odborem MMO další postup, včetně časového harmonogramu rekonstrukce.

2017 - ???

2. NAVÝŠENÍ KAPACITY A VZNIK NOVÝCH PRACOVNÍCH MÍST

Díky rekonstrukci by mělo dojít ke zvýšení kapacity domova o 28 ubytovacích míst a vzniknout by mělo 14 nových pracovních míst.

2017 - ???

3. PRÁCE S KVALITOU SOCIÁLNÍCH SLUŽEB (DOMOV PRO SENIORY, DOMOV SE ZVLÁŠTNÍM REŽIMEM)

Stanovené oblasti zájmu pro rok 2017:

▪ ODBORNOST SOCIÁLNÍCH SLUŽEB

- **Upřesnění pracovních povinností a naplnění odborných kompetencí sociálních pracovníků**, sociálních pracovníků - vedoucích středisek a odborných sociálních pracovníků (dále jen „sociální pracovníci“) vzhledem k odborným kompetencím vymezeným ZSS (změna rozsahu a obsahu náplní práce pracovních pozic sociálních pracovníků, změna v nastavení pracovních postupů a vnitřních pravidel v rámci úseku odborných sociálních služeb, ...).
2 - 12/2017
- Revize **souladu potřeb** uživatel a zaměstnanců v přímé péči (odborné vedení) se změnou rozsahu a obsahu náplní práce pracovních pozic sociálních pracovníků.
9/2017
- **Sociální práci realizovat procesem případové práce** s klienty, s rodinnými příslušníky, s dalšími zúčastněnými osobami (úsekem provozním, úsekem odborné ošetrovatelské práce, ale i s lékařkou, úklidovou firmou, atd.).
průběžně 2017
- **Změna v nastavení pracovních postupů a vnitřních pravidel v rámci úseku odborných sociálních služeb** /provázanost práce, kroky ke změně nepříznivé situace či naplnění oprávněných práv uživatele, naplnění pravidel poskytovatele či činění nezbytných změn v pravidlech poskytovatele v návaznosti na zjištění z případové práce, limitní nastavení spolupráce s dalšími úseky, .../.
2 – 6 /2017

- Na základě zjištěných problémových situací uživatelů, jejich individuálních potřeb, případně provozních potřeb realizovat:
 - **Porady, pracovní workshopy, skupinové i individuální konzultace** pro sociální a vedoucí pracovníky.
 - **Případové diskuse** /v týmu středisek - klíčoví pracovníci, sociální pracovníci a vedoucí služeb; v týmu sociálních pracovníků/.
 - **Přímou podporu zaměstnanců středisek** (uplatnění pracovních postupů a pravidel poskytovatele, uplatnění oprávněných práv zaměstnanců v přímé péči, upevnění schopností a dovedností pracovníků, ale i pojmenovávání nepřijatelného chování či postupu zaměstnanců a stanovení kroků k řešení, školení zaměstnanců,...).

průběžně v roce 2017
min. 1x za 3 měsíce/středisko

- **Supervize pracovníků v soc. službách, zdravotních sester a týmů jednotlivých středisek.**

dle potřeb

▪ **PLÁNOVÁNÍ PRŮBĚHU SOC. SLUŽEB :**

- **Revize stávající metodiky** k plánování průběhu poskytování sociální služby.
2 - 4/2017
- **Zpracování výstupů** z pravidelného přehodnocení procesu plánování průběhu služby.
v 6/2017 a 12/2017
vyhodnocení
- **Řešení nepříznivé sociální situace** u klientů předložených sociálními pracovníky, popř. jednotlivých případů uživatel, a zpracování do metodiky.
v 6/2017 a 12/2017
vyhodnocení
- **Analýza individuálních plánů** uživatelů služby. min. v 6/2017 a 12/2017
- Revize procesu **plánování průběhu poskytování služby Domov pro seniory/Domov se zvláštním režimem** s ohledem na přehodnocování nepříznivé sociální situace uživatelů.

průběžně v roce 2017
min. v 6/2017 a 12/2017

- **AKTUALIZACE POPISU REALIZACE POSKYTOVANÝCH SOC. SLUŽEB**
s ohledem na výstupy hodnocení služeb a revizi procesu jednání se zájemcem o službu a vnitřních pravidel realizované ve 12/2016.

1. pololetí 2017

▪ **VÁŽKA**

Služba domov se zvláštním režimem bude pokračovat v přípravě k získání certifikace „Vážka“ České Alzheimerovské společnosti.

průběžně 2017

- **ANKETA SPOKOJENOSTI UŽIVATELŮ SLUŽEB.**

1x ročně

- **NÁVAZNOST SOC. SLUŽEB NA DALŠÍ DOSTUPNÉ ZDROJE:**

- **identifikace potřeb uživatelů služeb**, které je možné naplňovat prostřednictvím externích zdrojů, v rámci analýzy individuálních plánů a sjednávání dohod k jejich zajištění,
- **sjednávání rozsahu a průběhu** poskytování sociální služby **za aktivní a cílené podpory klienta, rodinných příslušníků klienta či dalších osob** určených klientem,
- **podpora klienta ve využívání běžně dostupných veřejných služeb**, včetně aktivního zapojení rodinných příslušníků, popř. dalších osob,
- **zohlednění nabídky, rozsahu a četnosti sociálně - terapeutických a aktivizačních činností, společensko - kulturních akcí a výletů**, vzhledem k individuálně určeným specifickým potřebám uživatelů služby,
- **zohlednění nabídky, rozsahu a četnosti navazující spolupráce se stávajícími partnery** (farnost Ostrava – Zábřeh, Fórum dárců – firemní dobrovolnictví, Adra, ArcellorMittal, GE Money Bank, HZS Ostrava – Zábřeh, Gymnázium Olgy Havlové, Lidová konzervatoř, základní školy, střední školy, vysoké školy a vyšší odborné školy - praxe, stáže...) **dle individuálně určených specifických potřeb uživatelů služeb.**

průběžně 2017

C) LIDSKÉ ZDROJE

- **Vzdělávání zaměstnanců** bude probíhat **v souladu s osobními plány rozvoje** a potřebami uživatelů služeb a organizace tak, aby byl naplněn povinný fond vzdělávání (24 hodin). Individuální plány vzdělávání vypracují vedoucí pracovníci jednotlivých středisek po osobní konzultaci se svými zaměstnanci. Cílem je efektivně investovat do rozvoje zaměstnanců, zamezit neefektivním nebo samoučelovým školením, zaměřit se na osobnostní dovednosti, které je potřeba u zaměstnanců cíleně rozvíjet. Zabezpečením dodržení 24 předepsaných hodin na vzdělávání je pověřen nadřízený pracovník (vedoucí služby, vedoucí úseku odborných soc. služeb). Vedle školení budou mít zaměstnanci nadále možnost **samostudia odborné literatury, studia na odborných školách, stáží v jiných zařízeních soc. služeb.**

průběžně 2017

- **Hodnocení zaměstnanců:**
V roce 2017 proběhne **pravidelné hodnocení pracovníků v sociálních službách** na základě organizací stanovených kritérií pro určení platového tarifu a kritérií pro osobní příspěvek (v souladu s § 6 nařízení vlády č. 316/2016 Sb., kterým se mění nařízení vlády č. 564/2006 Sb., o platových poměrech zaměstnanců ve veř. službách a správě). Výsledky hodnocení lze použít především pro zjištění nedostatku v kvalifikaci - slouží jako podklad pro další vzdělávání nebo k odkrytí zvláštních schopností zaměstnance, případně výběr zaměstnanců pro vyšší odborná místa. Periodické pracovní hodnocení zaměstnanců, tj. soustavné posuzování pracovního výkonu a pracovní způsobilosti patří mezi nejučinnější motivace zaměstnanců.

průběžně 2017

- Domov se zaměří na **upevňování, zpřesňování a případnou limitaci jednotlivých pracovních pozic** (SP, PSS, VS, SZP); soustředí se na nezbytný přenos informací o uživatelích služby, identifikaci potřeb, volbu individuální podpory až péče jednotlivých uživatelů.

průběžně 2017

- Při nedostatku zdravotních sester na trhu práce bude domov obsazovat volná místa **zdravotnickými asistenty** (viz také úpravy v org. členění v příloze č. 1 a org. schématech v příloze č. 2 a 3).

průběžně 2017

- **Zaměstnávání osob se zdravotním postižením**
Organizace bude **zaměstnávat osoby se zdravotním postižením v zákonem stanovené míře**; volná a vhodná pracovní místa bude nabízet především klientům příspěvkové organizace SMO Čtyřlístek.

trvalý příkaz OSVZ

D) ZABEZPEČENÍ VNITŘNÍHO KONTROLNÍHO SYSTÉMU

Vnitřní kontrolní systém, včetně plánu kontrol je **upraven směrnicí ředitele č. 12/2014**, účinnou od 1.10.2014, ve znění příloh. Kontrolní činnost bude prováděna **v souladu s touto směrnicí** a písemně dokumentována. Zjištěné nedostatky budou evidovány, neprodleně projednány a přijata nápravná opatření. Vnitřní kontrolní systém bude **doplňován nebo upravován k doporučením kontrolních orgánů** tak, aby byl přiměřený a dostatečně účinný.

průběžně 2017

E) ROZVOJOVÉ CÍLE NA OBDOBÍ NÁSLEDUJÍCÍCH DVOU LET

1. REKONSTRUKCE DOMOVA PŘIPRAVOVANÁ ZŘIZOVATELEM

2017 - ???

Po podpisu smlouvy mezi SMO a vítězným uchazečem - Beskydskou stavební a.s. bude upřesněn organizaci investičním odborem MMO další postup, včetně časového harmonogramu rekonstrukce.

V případě ukončení rekonstrukce koncem roku 2018, bude v roce 2018 zpracována ekonomická rozvaha s dopady rekonstrukce v oblasti nákladů (zvýšení nákladů za energie, nákladů na spotřební materiál,; zvýšení osobních nákladů z titulu navýšení počtu zaměstnanců o 14 osob; propočteny výnosy (jejich navýšení kvůli zvýšení kapacity o 28 míst). Do návrhu rozpočtu SMO na rok 2019 pak budou zapracovány zvýšené nároky příspěvkové organizace.

2. ZVYŠOVÁNÍ KVALITY SOC. SLUŽEB

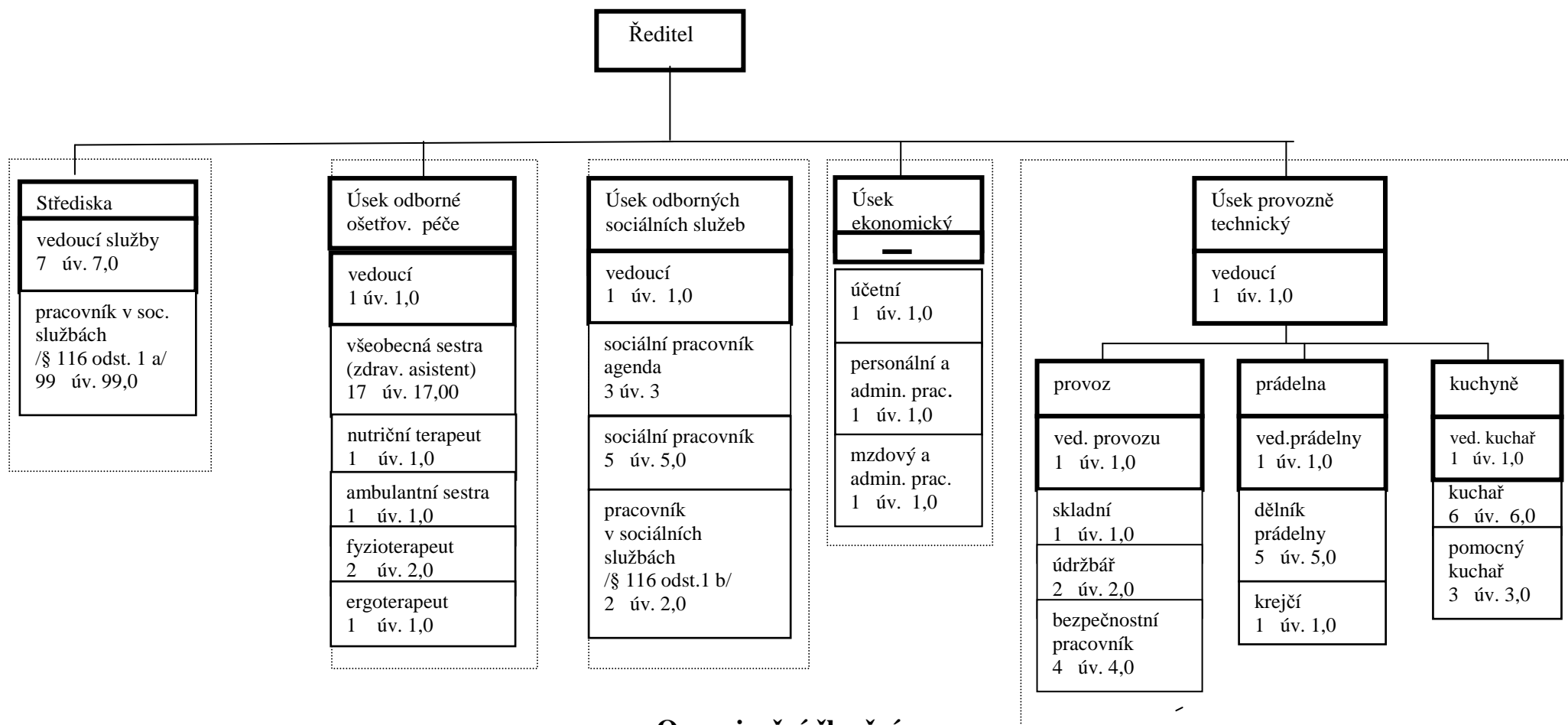
Ověřit a dále upravovat dle specifických individuálně zjištěných potřeb uživatelů služeb **předefinované dlouhodobé cíle služby**, zásady poskytování a způsob poskytování obou sociálních služeb, **a vytvářet podmínky pro uplatnění oprávněných práv a zájmů osob.**

2018 - 2019

Příloha k plánu činnosti:

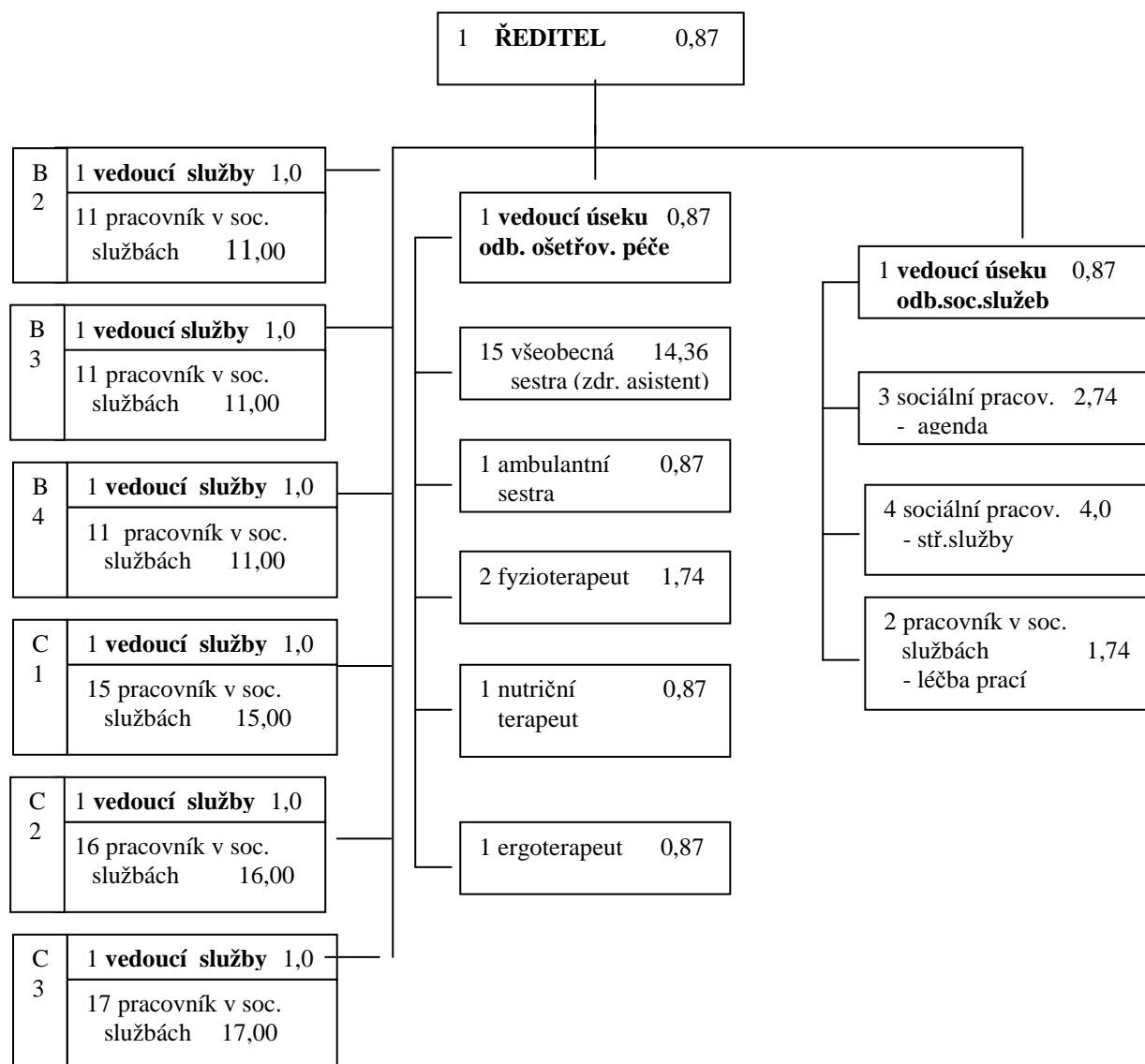
1. Organizační členění Domova Korytka, příspěvkové organizace
2. Organizační schéma – domov pro seniory
3. Organizační schéma – domov se zvláštním režimem
4. Úhrada služeb v roce 2017 /úč. od 1.2.2017/

Příloha č. 1
k Plánu činnosti pro rok 2017



Organizační členění
Domova Korýtko, příspěvkové organizace
 platné od 1. 1. 2017 170 zaměstnanců

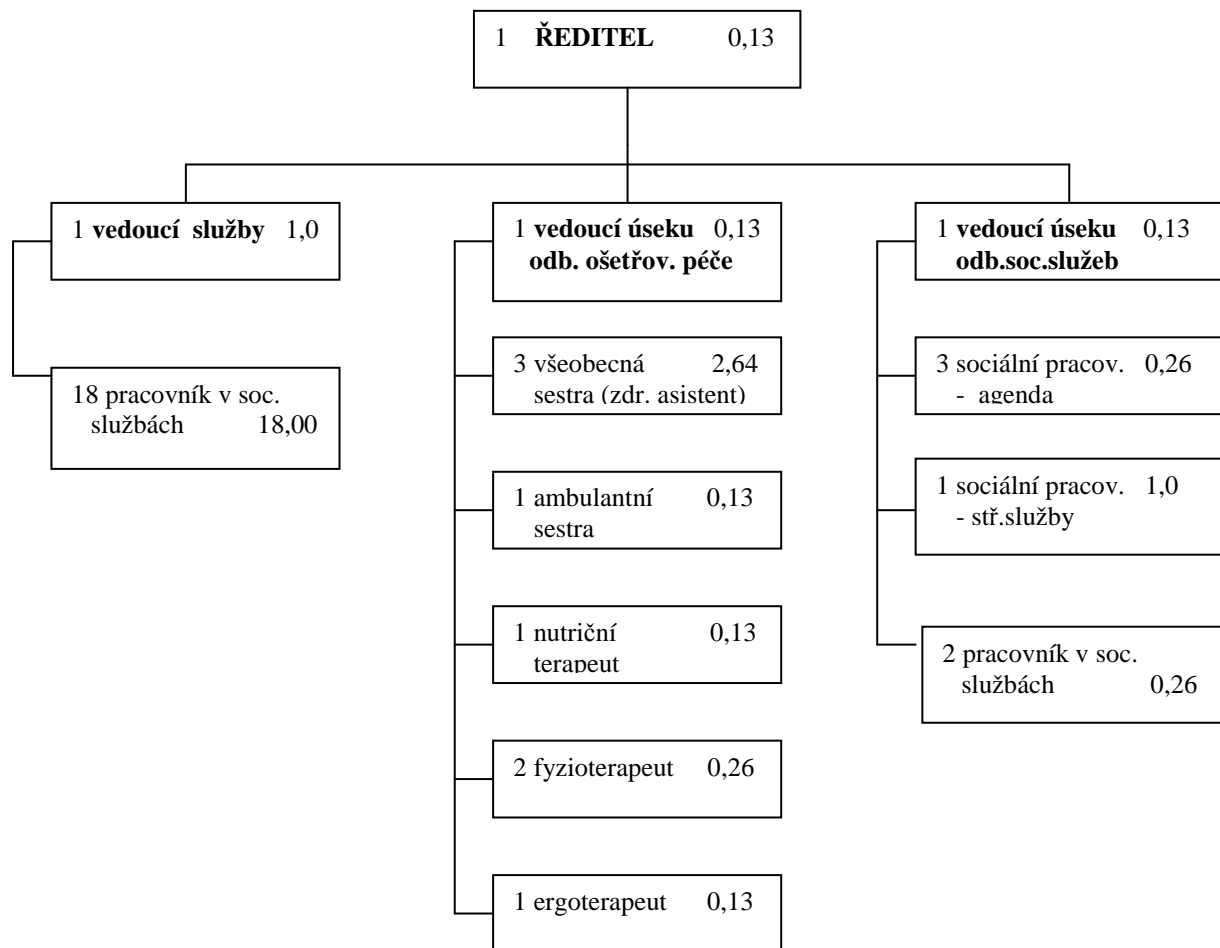
ORGANIZAČNÍ SCHÉMA - DOMOV PRO SENIORY



Počet zaměstnanců v přímé péči o uživatele služby - Domov pro seniory:

Název pracovní pozice	Fyzický počet	Přepočtený počet
Ředitel	1	0,87
Zdravotnický pracovník	21	19,58
Vedoucí služby	6	6,00
Pracovník v sociálních službách /§ 116 odst. 1 a /	81	81,00
Sociální pracovník	10	7,61
Pracovník sociální péče /§ 116 odst. 1 b/	2	1,74
C E L K E M	121	116,8

ORGANIZAČNÍ SCHÉMA - DOMOV SE ZVLÁŠTNÍM REŽIMEM



Počet zaměstnanců v přímé péči o uživatele služby - Domov se zvláštním režimem:

Název pracovní pozice	Fyzický počet	Přepočtený počet
Ředitel	1	0,13
Zdravotnický pracovník	8	3,42
Vedoucí služby	1	1,00
Pracovník v sociálních službách /§ 116 odst. 1 a/	18	18,00
Sociální pracovník	4	1,39
Pracovník sociální péče /§ 116 odst. 1 b/	2	0,26
C E L K E M	34	24,2

ÚHRADA SLUŽEB

V souladu se zákonem č. 108/2006 Sb., o sociálních službách a vyhláškou č. 505/2006 Sb., kterou se provádějí některá ustanovení zákona o sociálních službách v platném znění s účinností od 1. 2. 2017 stanovují úhrady následovně:

Úhrady jsou rozděleny podle typu pokoje (jednolůžkový se samostatným příslušenstvím, jednolůžkový se sdíleným příslušenstvím, dvoulůžkový) a stravy (bez stravy, základní, s druhou večeří, výživná). Úhrada za kalendářní měsíc je stanovena s ohledem na skutečný počet dnů v kalendářním měsíci.

UBYTOVÁNÍ VE 2 LŮŽKOVÉM POKOJI se sdíleným příslušenstvím (vše v Kč)

TYP	Denní úhrada			Měsíční úhrada			
	ubytování	strava	celkem	28 dní	29 dní	30 dní	31 dní
Bez stravy*	144,-	0,-	144,-	4 032,-	4 176,-	4 320,-	4 464,-
Základní**	144,-	148,-	292,-	8 176,-	8 468,-	8 760,-	9 052,-
S druhou večeří	144,-	156,-	300,-	8 400,-	8 700,-	9 000,-	9 300,-
Výživná	144,-	163,-	307,-	8 596,-	8 903,-	9 210,-	9 517,-

UBYTOVÁNÍ V 1 LŮŽKOVÉM POKOJI se sdíleným příslušenstvím (vše v Kč)

TYP	Denní úhrada			Měsíční úhrada			
	ubytování	strava	celkem	28 dní	29 dní	30 dní	31 dní
Bez stravy*	159,-	0,-	159,-	4 452,-	4 611,-	4 770,-	4 929,-
Základní**	159,-	148,-	307,-	8 596,-	8 903,-	9 210,-	9 517,-
S druhou večeří	159,-	156,-	315,-	8 820,-	9 135,-	9 450,-	9 765,-
Výživná	159,-	163,-	322,-	9 016,-	9 338,-	9 660,-	9 982,-

UBYTOVÁNÍ V 1 LŮŽKOVÉM POKOJI se samostatným příslušenstvím (vše v Kč)

TYP	Denní úhrada			Měsíční úhrada			
	ubytování	strava	celkem	28 dní	29 dní	30 dní	31 dní
Bez stravy*	165,-	0,-	165,-	4 620,-	4 785,-	4 950,-	5 115,-
Základní**	165,-	148,-	313,-	8 764,-	9 077,-	9 390,-	9 703,-
S druhou večeří	165,-	156,-	321,-	8 988,-	9 309,-	9 630,-	9 951,-
Výživná	165,-	163,-	328,-	9 184,-	9 512,-	9 840,-	10 168,-

*Úhrada je stanovena s ohledem na uživatele služby, jejichž stravovací potřeby jsou uspokojovány pomocí tzv. **klinické enterální výživy** (např. sondou, PEG, plný sipping).

** Základní strava zahrnuje snídani, přesnídávku, oběd, svačinu, večeři. Podle potřeby uživatelů může být upravena na ½ porce s doplněním nutriční podpory.

Úhrada se platí v měsíci, za který náleží. Úhradu je možno provést převodem na účet vedený u Komerční banky, a.s.: 14022761/0100, nebo hotově do provozní pokladny domova, nebo prostřednictvím hromadného výplatního seznamu ČSSZ. Informace na požádání podá sociální pracovnice.

Po odečtení úhrady musí každému uživateli zůstat minimálně 15% z jeho příjmů. Za příjem se považují veškeré příjmy osoby, tj. nejen důchod, ale např. i příjmy z nájmu, dohod o pracích konaných mimo pracovní poměr (DPC, DPP).

Pokud by uživateli po zaplacení úhrady za ubytování a stravu zůstalo méně než 15% z jeho příjmů, bude jeho úhrada po předložení potvrzení o výši příjmů snížena. A to tak, aby uživateli po zaplacení úhrady zbylo kapesné ve výši 15% z příjmu. Sociální pracovnice bude následně jednat o doplacení do plné výše požadované úhrady s rodinnými příslušníky.

ÚHRADA ZA PÉČI

Měsíční úhrada za péči je stanovena ve výši **přiznaného příspěvku na péči** dle § 73 odst. 4. zákona č. 108/2006 Sb., o sociálních službách, v platném znění.

VYÚČTOVÁNÍ

Vyúčtování za kalendářní měsíc zpracovává sociální pracovnice – agenda a uživateli služby předkládá sociální pracovnice patra.

PŘEPLATKY A VRATKY ÚHRAD

V případě zaplacené úhrady vrací zařízení tzv. vratku úhrady za neodebranou stravu a poměrnou část příspěvku na péči. Vratky a přeplatky jsou vypláceny do 16. dne následujícího kalendářního měsíce po měsíci, ve kterém nárok na vratku vznikl.

Vratky úhrady za neodebranou stravu v případě řádně odhlášené stravy nebo hospitalizace:

Provozní náklady související s přípravou stravy činí 59,- Kč denně a nejsou součástí vratky.

Vratky poměrné části příspěvku na péči:

STRAVA	základní	½ porce	2. večeře	výživná
snídaně	24,00 Kč	24,00 Kč	24,00 Kč	24,00 Kč
přesnídávka	5,00 Kč	5,00 Kč	5,00 Kč	5,00 Kč
oběd	31,00 Kč	16,00 Kč	31,00 Kč	31,00 Kč
svačina	7,00 Kč	7,00 Kč	7,00 Kč	7,00 Kč
večeře	22,00 Kč	22,00 Kč	22,00 Kč	22,00 Kč
2. večeře	-	-	8,00 Kč	-
nutriční podpora	-	15,00 Kč	-	15,- Kč
CELKEM	89,- Kč	89,- Kč	97,- Kč	104,- Kč

Za každý kalendářní den nepřítomnosti od 0:00 do 23:59 se vrací 1 dennina vyplaceného příspěvku na péči (dle počtu kalendářních dní v měsíci 1/28, 1/29, 1/30, 1/31)

Příspěvek na péči	Počet kalendářních dní v měsíci			
	28	29	30	31
13 200 Kč	471,42 Kč	455,17 Kč	440,00 Kč	425,80 Kč
8 800 Kč	314,28 Kč	303,44 Kč	293,33 Kč	283,87 Kč
4 400 Kč	157,14 Kč	151,72 Kč	146,66 Kč	141,93 Kč
880 Kč	31,42 Kč	30,34 Kč	29,33 Kč	28,38 Kč

DALŠÍ SLUŽBY A ČINNOSTI POSKYTOVANÉ ZA ÚHRADU

- **Nadstandardní služba – mimořádné zajištění úklidu: každých započatých 15 minut/ 30,- Kč**
v případě úmyslného znečištění nebo znečištění pod vlivem alkoholu či omamných a psychoaktivních látek (úklid znečištěných prostor, např. vytření podlahy; převlékání lůžkovin; mytí postele či nábytku)
- **Nadstandardní služba – obstarávání osobních záležitostí s uživatelem s využitím osobního automobilu zařízení (nevztahuje se na zprostředkování kontaktu se společenským prostředím ve smyslu zákona o sociálních službách):**
nástupní sazba 50,- Kč + 8,- Kč za 1 km
- **Soukromé telefonáty: podle provolaných minut, služba se platí od provolaných 5,- Kč**
- **Kopírování na recepci: černobílá fotokopie** A4 jednostranná 1,- Kč A4 oboustranná 2,- Kč
A3 jednostranná 2,- Kč A3 oboustranná 4,- Kč
- **Oprava a údržba oděvů, bytového textilu a osobního zboží (nevztahuje se na drobné opravy oděvů ve smyslu zákona o soc. službách):**

Doba	Cena	Možné úkony služby
20 minut	64,- Kč	úprava délky kalhot, úprava výstřihu halenky
30 minut	96,- Kč	zúžení či rozšíření kalhot v pase; nebo zúžení či rozšíření šatů; nebo zkrácení šatů; nebo zúžení či rozšíření sukně; nebo opravy zipů
- **Masérské, rekondiční a regenerační služby: Masáž klasická částečná: 200,- Kč**
Termoterapie (aplikace tepla a chladu): 50,- Kč

V Ostravě dne 10.1.2017

Mgr. Marek Kyjovský
ředitel